

SERMAYE PİYASASI KURULU

**KRİSTAL KOLA VE MEŞRUBAT SAN.TİC.A.Ş.
PAYLARIN HALKA ARZINDA KULLANILACAK
İZAHNAME FORMATIDIR**

YIL: 2010

KRİSTAL KOLA VE MEŞRUBAT SANANAYİ TİCARET Anonim Şirketi'nden

Ortaklığımızın çıkarılmış sermayesinin 24.000.000 TL'den 48.000.000 TL'ye artırılması nedeniyle ihraç edilecek 24.000.000 TL nominal değerli payların halka arzına ilişkin izahnamedir.

Söz konusu paylar, Sermaye Piyasası Kanunu (SPKn)'nun 4'üncü maddesi uyarınca Sermaye Piyasası Kurulu (Kurul)'nca/...../..... tarih ve sayı ile kayda alınmıştır. Ancak kayda alınma ortaklığımızın ve paylarının Kurul veya kamuca tekeffülü anlamına gelmez.

SPKn uyarınca, izahname ve eklerinde yer alan bilgilerin gerçeği dürüst bir biçimde yansıtmasından ihraççılar sorumludur. Ancak, kendilerinden beklenen özeni göstermeyen aracı kuruluşlara da zararın ihraççılara tazmin ettirilemeyen kısmı için müracaat edilebilir. Bağımsız denetim kuruluşları ise, denetledikleri finansal tablo ve raporlara ilişkin olarak hazırladıkları raporlardaki yanlış ve yanıltıcı bilgi ve kanaatler nedeniyle doğabilecek zararlardan hukuken sorumludur.

İzahname ve eklerinde yer alan bilgilerin gerçeği dürüst bir biçimde yansıtmasından aşağıda unvanları belirtilen kuruluşlar ile bu kuruluşları temsile yetkili kişiler sorumludur:

Kristal Kola Ve Meşrubat San.Tic.A.Ş. ve halka arzda aracı kurum olarak yer alan Deniz Yatırım Menkul Değerler A.Ş. izahnamenin tamamından, İrfan Bağımsız Denetim Yeminli Mali Müşavirlik A.Ş. izahname ekinde yer alan ve izahname içerisinde yer alan finansal bilgilerin kaynağı olan 31.12.2009, 31.12.2008 ve 31.12.2007 tarihli finansal tablolar ile bunlara ilişkin finansal raporlardan sorumludur.

GELECEĞE YÖNELİK AÇIKLAMALAR

"Bu izahname, "düşünülmektedir", "planlanmaktadır", "hedeflenmektedir", "tahmin edilmektedir", "beklenmektedir" gibi kelimelerle ifade edilen geleceğe yönelik açıklamalar içermektedir. Bu tür açıklamalar belirsizlik ve risk içermekte olup, sadece izahnamenin yayım tarihindeki öngörülerini ve beklentileri göstermektedir. Birçok faktör, ortaklığımızın geleceğe yönelik açıklamaların öngörülenden çok daha farklı sonuçlanmasına yol açabilecektir."

I. BORSA GÖRÜŞÜ: Yoktur

II. DİĞER KURUMLARDAN ALINAN GÖRÜŞ VE ONAYLAR: Yoktur

İÇİNDEKİLER

KISALTMA VE TANIMLAR	
1-ÖZET	
2-RİSK FAKTÖRLERİ	
3-ORTAKLIK HAKKINDA BİLGİ	
4-SEÇİLMİŞ FİN ANSAL BİLGİLER.....	
5-MEVcut SERMAYE VE SERMAYE PİYASASI ARAÇLARI HAKKINDA BİLGİ BİLGİ.....	
6-YÖNETİM VE ORGANİZASYON YAPISINA İLİŞKİN BİLGİLER.....	
7-GRUP HAKKINDA BİLGİLER.....	
8-İLİŞKİLİ TARAF VE İLİŞKİLİ TARAFLARLA YAPILAN İŞLEMLER HAKKINDA BİLGİ	
9-HALKA ARZA İLİŞKİN BİLGİLER.....	
10-FİNANSAL DURUM VE FAALİYET SONUÇLARI	
11-ORTAKLIĞIN FON KAYNAKLARI.....	
12-GEÇMİŞ DÖNEM FİNANSAL TABLO VE BAĞIMSIZ DENETİM RAPORLARI.....	
13-ORTAKLIĞIN PROFORMA FİNANSAL BİLGİLERİ.....	
14-KAR PAYI DAĞITIM ESASLARI	
15-KAR TAHMİNLERİ VE BEKLENTİLERİ	
16-PAYLARLA İLGİLİ VERGİLEME ESASLARI	
17-UZMAN RAPORLARI VE ÜÇÜNCÜ KİŞİLERDEN ALINAN BİLGİLER.....	
18-İNCELEMAYA AÇIK BELGELER.....	
19- İZAHNAMENİN SORUMLULUĞUNU YÜKLENE KİŞİLER.....	
20-EKLER	

KISALTMA VE TANIMLAR

	Kısaltma ve Tanımlar
Bakınız	“Bkz”
Kristal Kola ve Meşrubat San.Tic.A.Ş.	“Şirket”, “Ortaklık”
İstanbul Menkul Kıymetler Borsası	“İMKB”
Merkezi Kurul Kayıt Kuruluşu	“MKK”
Deniz Yatırım Menkul Değerler A.Ş.	“Deniz Yatırım”, Aracı Kurum “
Sermaye Piyasası Kanunu	“SPKn”
Sermaye Piyasası Kurulu	“SPK”, “Kurul”
Teminat, Rehin ve İpotekler	“TRİ”
Türk Ticaret Kanunu	“TTK”
Türkiye Cumhuriyeti Kanunları	“TCK”
Türk Ticaret Sicil Gazetesi	“TTSG”
Uluslar arası Finansal Raporlama Standartları	“UFRS”
Türk Lirası	“TL”
Ve benzeri	“vb”
Kamuyu Aydınlatma Platformu	“KAP”
Madde	“md”

1. ÖZET

Bu bölüm izahnamenin özeti olup, sermaye piyasası araçlarına ilişkin yatırım kararları izahnamenin bütün olarak değerlendirilmesi sonucu verilmelidir.

1.1-Kristal Kola ve Meşrubat San.Tic.A.Ş.hakkında Bilgi

Merkezi İstanbul'da bulunan Kristal Kola ve Meşrubat San.Tic.A.Ş. 5 Eylül 1996 'da 1(Bir) Milyon TL sermaye ile kurulmuştur. İhlas Grubu'na bağlı bir kuruluş olarak, 21 Ekim 2005 tarihine kadar faaliyetine devam eden Kristal Kola, bu tarihten sonra gruptan ayrılmış olup 19 Ocak 2010 itibariyle tekrar grup bünyesine katılmıştır. Şirketin ana faaliyet konusu "Kristal, chat, rival, bwin, tombik ve redline " markalı kola, portakallı gazoz, sade gazoz, enerji içeceği, meyveli içecekler, su üretimi, maden suyu ve sodası, şişeleme ve pazarlamasıdır.

Şirketimizin mevcut üretimi Balıkesir, Kırıkkale, Edremit ve Sapanca'daki tesislerinde gerçekleşmektedir. Balıkesir ve Kırıkkale'de gazlı içecek üretimi, Edremit Kazdağı'nda Maden Suyu, Sapanca'da ise su şişeleme gerçekleştirilmektedir. Şirket üretimini, 20.011 m² si kapalı alan olmak üzere 108.589 m² lik bir alanda, dört üretim tesisinde yapmaktadır.

1.2-Risk Faktörleri

Sektöre İlişkin Riskler: Ortaklığın ve içinde bulunduğu sektörün yaşayabileceği en önemli sorun hammaddeden oluşmaktadır. Ortaklığın üretimi için gerekli olan hammadde Pet, şeker, konsantreler ve ambalaj malzemeleridir. Ayrıca üretim zamanında oluşabilecek doğa şartlarındaki olumsuz etkiler doğrudan üretimi etkileyeceğinden hammadde ve fiyat riski sektör için önemlidir.

İhraççı Riski: Paylara ilişkin yükümlülüklerin ödenmesi konusunda herhangi bir gerçek ya da tüzel kişi ya da herhangi bir kamu otoritesi tarafından garanti verilmemiştir.

Piyasa Riski: Ulusal piyasada işlem gören gören payların, piyasa faiz oranlarındaki dalgalanmalara bağlı olarak fiyatlarının artması ya da azalmasıdır. Ancak, paylarının vade sonuna kadar elinde tutarak düzenli kupon ödemelerini ve vade sonunda anapara tutarını alacak olan yatırımcılar için "piyasa riski" bulunmamaktadır.

Likidite: Paylar İstanbul Menkul Kıymetler Borsasına (İMKB) kote olacaktır. Ancak, Payların piyasada likiditesini sağlama konusunda Kristal Kola ve Meşrubat San.Tic.A.Ş.nin bağlı ortaklıklarının, iştiraklerinin ve müşterek yönetime tabi ortaklıklarının herhangi bir tahahhüdü yoktur. Kristal Kola ve Meşrubat San.Tic.A.Ş. paylarından satın alacak yatırımcıların payların vadesine kadar elde tutabilme ihtimalini de göz önünde bulundurarak yatırım kararlarını oluşturmaları yerinde olacaktır.

Faiz Türü Riski: Kristal Kola ve Meşrubat San.Tic.A.Ş. tarafından halka arz edilecek payların kupon faiz oranı yoktur.

Derecelendirme: Kristal Kola ve Meşrubat San.Tic.A.Ş.nin halka arz edilecek söz konusu paylarına ilişkin herhangi bir kredi derecelendirme (rating) çalışması yaptırmamıştır. Dolayısıyla, payın satın alacak yatırımcıların izahnamede yer alan bilgileri dikkatli bir şekilde okuyarak risk getiri analizini yapmaları ve yatırım kararlarını oluşturmaları gerekmektedir.

1.3. Şirketin yönetim ve denetim kurulu üyeleri, üst yöneticileri ile bağımsız denetim kuruluşu hakkında temel bilgiler

YÖNETİM KURULU

Mahmut Erdoğan : Yönetim Kurulu Başkanı

Şirketi temsil ve ilzama müstakil ve münferiden yetkili

Aziz Erdoğan : Yönetim Kurulu Başkan Vekili ve Genel Müdür

Şirketi temsil ve ilzama müstakil ve münferiden yetkili

Sıddık Durdu : Yönetim Kurulu Üyesi Mali İşlerden Sorumlu Murahhas Aza

Şirketi temsil ve ilzama müstakil ve münferiden yetkili

Abdullah Turalı : Yönetim Kurulu Üyesi

Şirketi temsil ve ilzama müstakil ve münferiden yetkili

Önder Nuranel : Yönetim Kurulu Üyesi

Mehmet Eray Şerifoğlu : Yönetim Kurulu Üyesi

Savaş Babayigit : Yönetim Kurulu Üyesi

Cüneyd Ebrar Levent:Denetçi (Murakıp)

Bağımsız Denetim Kuruluşu:İrfan Bağımsız Denetim Yeminli Mali Müşavirlik A.Ş.

Şirket mali tanlıları ile ilgili şartlı rapor düzenlememiştir.

ÜST DÜZEY YÖNETİCİLER:

Aziz Erdoğan :Yönetim Kurulu Başkan Vekili ve Genel Müdür

Sıddık Durdu :Yönetim Kurulu Üyesi Mali İşlerden Sorumlu Murahhas Aza

Mümin Can: Balıkesir Meşrubat Fabrikası Müdürü

Ismail Çoğal: Sapanca Su Fabrikası Müdür,

Mustafa Demircioğlu: Kırıkkale Meşrubat Fabrikası Müdürü

Abdullah Can:Edremit Maden Suyu Fabrikası Müdürü

1.4-İhraca ilişkin özet veriler ve tahmini halka arz takvimi

Şirket %100 nakit karşılığı B grubu hamiline yazılı 6.tertip hisse senedi ihraç edecek olup halka arz tahmini olarak 2010 yılı Haziran ayı içerisinde gerçekleştirilecektir.

1.5- Seçilmiş Finansal bilgiler, finansal tablolara ilişkin özet veriler ve bunlara ilişkin önemli değişiklikler ile sermaye yapısı ve borçluluk durumu,

Şirket Finansal tablolarda, işletmenin finansal durumu, performansı ve nakit akışındaki eğilimleri belirleyebilmek amacıyla zaman içindeki finansal tablolarında finansal araçlar detayına yer vermektedir.

Konsolide Bilanço

Varlıklar	2009	2008	2007
Dönen Varlıklar	34.983.913	35.081.208	32.054.944
Duran Varlıklar	10.611.471	11.658.861	12.723.941
Toplam Varlıklar	45.595.384	46.740.069	44.778.885
Kaynaklar			
Kısa Vadeli Yükümlülükler	5.604.449	9.444.916	4.845.607
Uzun Vadeli Yükümlülükler	260.256	286.504	279.092
Toplam Özkaynak ve yükümlülükler	39.730.679	37.008.649	39.654.186

Konsolide gelir tablosu

	2009	2008	2007
Gelir	27.705.953	29.116.696	28.489.012
Satış Maliyeti	(23.814.126)	(28.466.598)	(24.994.223)
Brüt Kar/zarar	3.891.827	650.098	3.494.789
Faaliyet Karı/zarar	800.114	(2.491.423)	292.078
Dönem Karı/Zararı	472.030	(2.645.537)	(283.302)
Karbaşına kazanç/kayıp	0,02	(0.10)	(0,01)

Dönemler içerisinde yaşanan genel ekonomik durgunluk ve döviz kurlarındaki belirsizlik nedeniyle şirket 2.6 milyon usd lik yatırım gerçekleştirmiştir.

Finansal Göstergeler

LİKİTİDE ORANLAR	31.12.2009	31.12.2008	31.12.2007
CariOran	6.24%	3.71%	6.57%
Likitleme Oranı	5.79%	3.38%	5.85%

KARLILIK ORANLARI	31.12.2009	31.12.2008	31.12.2007
Brüt Kar Marjı	14.00%	2.23 %	12.27 %
Faaliyet Karı Marjı	2.9%	-8.56 %	0.61 %
Net Kar Marjı	1.70%	-9.09 %	-1.05 %
Özsermaye Karlılığı	1.19%	-7.15 %	-0.77 %
Aktif Karlılığı	1.04%	-5.66 %	-0.67 %

FAALİYET ORANLARI	31.12.2009	31.12.2008	31.12.2007
Alacakların Ortalama Tahsil Süresi	332	263	44.286
Stok Devir Hızı	44	43	7.962
Borç Devir Hızı	63	49	10.365
Net Çalışma Sermayesi Devir Hızı	0.94	1.102	1.047

MALİ ORANLAR	31.12.2009	31.12.2008	31.12.2007
Banka kredileri/toplam borç	39.02%	33.65%	42.45%
Özsermaye/Aktif toplamı	87.14%	79.18%	86.77%
Net finansal borçlar/Fvaök	257.35%	131.44%	138.50%

1.6-İhracın gerekçesi ve halka arzdan elde edilecek net nakit girişinin kullanım yerleri,

Halka arz yoluyla sağlanacak nakit girişi Şirketin büyüme hızı ile doğru orantılı olarak, pazar payını artırmak, mali yapısını güçlendirmek, marka bilinirliğini artırmak, maliyetlerini minimuma indirmek, görsel reklamlara yer vermek, istihdamı artırmak ve tesislerdeki makina parkını revize etmek için kullanılacaktır.

1.7-Finansal durum ve faaliyet sonuçları hakkında bilgiler,

	31.12.2009	31.12.2008	31.12.2007
Kısa Vadeli Finansal Borçlar	2.288.494	3.274.843	104.512
Banka Kredileri	2.288.494	3.274.843	104.512
Uzun Vadeli Finansal Borçlar	-	-	-
Banka Kredileri	-	-	-

31 Aralık 2009 - 31 Aralık 2008 ve 31 Aralık 2007 tarihleri itibariyle vade analizi aşağıda sunulmuştur:

	31.12.2009	31.12.2008	31.12.2007
3 aya kadar	1.448.979	1.319.312	-
3 ile 12 ay arası	839.515	1.955.531	104.512
1 ile 5 yıl arası	-	-	-

1.8-Personel hakkında bilgi,

Şirket bünyesinde dönem sonu itibariyle çalışan sayısı

	2009	2008	2007
Memur ve yönetici	12	12	14
İşçi	54	57	53
Toplam	66	69	67

1.9- Ortaklık yapısı ve ilişkili taraf işlemleri hakkında bilgiler,

Şirketin ortaklık sayısı aşağıdaki gibidir.

Adı	Pay Oranı %	Pay Tutarı (TL)
İhlas Pazarlama A.Ş.	38,00	9.119.804
Halka Açık Kısım	59,09	14.181.996
Diğer	2,91	698.200
Toplam	100,00	24.000.000

Şirketin konsolidasyona dahil etmiş olduğu bağlı ortaklığının faaliyetlerine ilişkin bilgi verilmiştir.

Atmaca Gıda Üretim ve Ticaret A.Ş.: Firma her türlü gıda ve ambalaj malzemesi üretimi, ticareti ile elektrik, elektronik malzemeleri ticaretiyle iştigal etmektedir.

1.10-İhraca ve borsada işlem görmeye ilişkin bilgiler(satış ve dağıtım esasları, mevcut paylarını satan ortaklar, ihraç maliyeti vb)

Şirket 1997 yılından itibaren borsada işlem görmekte olup ilk halka arza açıklık oranı%16,67 iken şuanki oran %59,09 dır.

1.11-Ek bilgiler(sermaye tutarı, esas sözleşmenin önemli hükümleri, incelemeye açık belgeler)

Şirketin Kayıtlı Sermaye tavanı 100.000.000 TL dir. Ödenmiş sermayesi 24.000.000 TL dir. Detay esas sözleşmenin son hali ekte mevcuttur.

2. RİSK FAKTÖRLERİ

2.1. Ortaklığa ve İçinde Bulunduğu Sektöre İlişkin Riskler:

Piyasa riski

Faaliyetleri nedeniyle şirket, döviz kurundaki ve faiz oranındaki değişiklikler ile ilgili finansal risklere maruz kalmaktadır. Gelirlerin ve giderlerin döviz cinslerine göre dağılımı ile borçların döviz cinslerine göre ve değişken ve sabit faiz oranlı olarak dağılımları Şirket yönetimi tarafından takip edilmektedir. Piyasa riskine yol açan piyasa koşullarındaki değişiklikler; gösterge faiz oranı, diğer bir işletmenin finansal aracının fiyatı, mal fiyatı, döviz kuru veya fiyat ya da oran endeksindeki değişiklikleri içerir.

Faiz oranı riski

Şirket sabit faiz oranları üzerinden borçlanmaktadır

Kur riski :

Şirketi gelir ve giderleri arasında kur riski açısından doğal bir denge bulunmakta olup ileriye yönelik tahminler ve piyasa şartları dikkate alınarak bu denge korunmaya çalışılmaktadır.

Kredi ve tahsilat riski

Şirketin kredi ve tahsilat riski temel olarak ticari alacaklarına ilişkindir. Bilançoda gösterilen tutar şirket yönetiminin önceki tecrübelerine ve cari ekonomik şartlara bağlı olarak tahmin ettiği şüpheli alacaklar düşüldükten sonraki net tutardan oluşmaktadır. Şirketin kredi riski çok sayıda müşteriyle çalışıldığından dolayı dağılmış durumdadır ve önemli bir kredi risk yoğunlaşması yoktur. Ayrıca şirket, ticari alacakları ile ilişkili olarak teminat temini yolu ile etkin risk yönetimi yapmaktadır.

Likidite riski

Şirket, tahmini ve fiili nakit akımlarını düzenli olarak takip ederek ve finansal varlıkların ve yükümlülüklerin vadelerinin eşleştirilmesi yoluyla yeterli fonların ve borçlanma rezervinin devamını sağlayarak, likidite riskini yönetir. Şirket, türev ürünleri alım-satımı işlemi ile döviz ve/veya faiz oranı (sabit ve değişken) riskinden korunmak amacıyla forward, future, option ve swap işlemleri yapmamaktadır.

2.2. İhraç Edilen Paylara İlişkin Riskler:

Ana Sözleşme'nin imtiyazları belirleyen 9. maddesine göre Şirket sermayesini temsil eden A Grubu paylar sahibine yönetim ve denetim kurulu üyelerini belirleme ve oy kullanma imtiyazı sağlar. Bu nedenle halka arz edilen B Grubu payların çoğunluğunun ele geçirilmesi durumunda dahi, Şirket yönetim ve denetimini belirleme yetkisi ile oy haklarının çoğunluğu A Grubu imtiyazlı paylara sahip olan hissedarlara ait olmaya devam edecektir.

2.3. Diğer Riskler:

Ülkenin bulunduğu coğrafi durum itibariyle ülke riski taşımakta olup, politik ve siyasi olarak sorunlar yaşanabilen iç ve dış savaş ve savaşların yaşandığı bir bölgede yer almaktadır. Ayrıca ülke olarak tüm global krizlerden etkilenilmektedir.

3. ORTAKLIK HAKKINDA BİLGİLER

3.1. Tanıtıcı Bilgiler

Ticaret Unvanı	: KRİSTAL KOLA VE MEŞRUBAT SANAYİ ANONİM ŞİRKETİ
Merkez Adresi	: İhlas Plaza 29 Ekim Cd.No:23 Medya Blok K:5/4 Yenibosna/Bahçelievler/İSTANBUL
Fili Yönetim Adresi	: İhlas Plaza 29 Ekim Cd. No:23 Medya Blok K:5/4 Yenibosna/Bahçelievler/İSTANBUL
Bağlı Bulunduğu Ticaret Sicili Memurluğu	: İstanbul
Ticaret Sicil Numarası	: 352307
Ticaret Siciline Tescil Tarihi	: 10/09/1996
Sürelili Olarak Kuruldu ise Süresi	: Süresiz
Tabi Olduğu Yasal Mevzuat	: T.C.Kanunları
Esas Sözleşmeye Göre Amaç ve Faaliyet Konusu	: Kola ve meşrubat sanayinde kullanılan pet şişe imalatı, bunlara içme suyu ve diğer sıvı gaz veya katı maddeler doldurulması ile su, meşrubat, kolalı içecekler, gazlı ve gazsız meşrubatlar, meyve suları imalatı, ithali, ihracı, sanayi, toptan ve perakende olarak pazarlanmasıdır.
Telefon ve Faks Numaraları	: (0212) 454 45 00-(0212) 454 45 01
İnternet Adresi	: www.kristalkola.com.tr
Bilinen Ortak Sayısı	: 2 Tüzel Ortaklık

3.2. Ortaklığın Tarihçesi ve Gelişimi

Merkezi İstanbul'da bulunan Kristal Kola Ve Meşrubat San.Tic.A.Ş. 5 Eylül 1996 'da 1(Bir) Milyon TL sermaye ile kurulmuştur.İhlas Grubu'na bağlı bir kuruluş olarak 21 Ekim 2005 tarihine kadar faaliyetine devam eden Kristal Kola, bu tarihten sonra gruptan ayrılmış olup 19 Ocak 2010 itibariyle tekrar grup bünyesine katılmıştır. Şirketin ana faaliyet konusu "Kristal,chat, rival, bwin, tombik ve redline " markalı kola, portakallı gazoz, sade gazoz, enerji içeceği, meyveli içecekler, su üretimi, maden suyu ve sodası, şişeleme ve pazarlaması konularında faaliyet göstermektedir. Şirket kendi markalarının dışında ulusal marketlere Private Label ürünler üretmektedir. Şirketimizin mevcut üretimi Balıkesir, Kırıkkale, Edremit ve Sapanca'daki tesislerinde gerçekleşmektedir. Balıkesir ve Kırıkkale'de gazlı içecek üretimi, Edremit Kazdağı'nda Maden Suyu, Sapanca'da ise su şişeleme gerçekleştirilmektedir.

Şirketimiz üretimini, 20.011 m² si kapalı alan olmak üzere toplam 108.589 m² lik bir alanda, dört üretim tesisinde yapmaktadır. Şirketimiz satışlarını,bir distribütör ana firmaya bağlı Türkiye'nin her bölgesinde bulunan bayilik sistemi ile yapmaktadır. İhracatını kendi bünyesinde arz talep yöntemiyle ve bazı yerlerde bayilik sistemiyle gerçekleştirmektedir.

Kalitesini öne çıkarmış olan şirketimiz Tüketici Kalite Güvence ödülünü almıştır. Kristal Kola, gazlı içecek sektöründe herhangi bir yabancı lisansa bağlı olmadan üretim yapmaktadır. Kristal Kola'nın pazarlama açısından önemli destekleri, "Türkiye'nin Kolası, Güvenle İçiniz, No Caffein No Problem" sloganlarıyla tüketicilerine seslenen, yazılı ve görsel reklamları, şemsiye, soğutucu, bardak, muhtelif promasyon malzemeleri, değişik zamanlarda ürüne ürün kampanyaları şeklindedir

3.3. Esas Sözleşmeye İlişkin Bilgiler

Tam metni www.kristalkola.com.tr ve www.kap.gov.tr'de yer alan esas sözleşmeye ilişkin bilgiler mevcuttur. Sözleşme metni ektedir.

3.3.1. Her bir pay grubunun sahip olduğu imtiyazlar, bağlam ve sınırlamalar hakkında bilgi:

Şirket sermayesi içindeki A grubu hamiline yazalı paylar imtiyazlı olup halka arz edilen B grubu paylar her hangi bir imtiyaza sahip değildir.

Şirket'in imtiyazlı paylarının (A grubu hisseler) dağılımı aşağıdaki gibidir:

Ortak Adı/Ünvanı	Tertip	Grup	H/N	Adet	TUTAR	Sağladığı Haklar
İhlas Pazarlama A.Ş.	I	A	Hamiline	1.380	686.804	Yönetim ve Denetim Kurulu Üyelerinin Çoğunluğunu Seçme
Kristal Gıda Dağ.Paz.A.Ş	I	A	Hamiline	526	256.846	Yönetim ve Denetim Kurulu Üyelerinin Çoğunluğunu Seçme

a-Yönetim Kurulu Üyelerini belirleme ve murakıby seçme İmtiyazı:

Şirket Esas sözleşme-İmtiyazlar-Madde:9

Şirket Genel Kurulu; Yönetim Kurulu'nu 3 kişi olarak belirlediği takdirde Yönetim Kurulu Üyeleri'nin en az 2'si, 5 kişi olarak belirlediği takdirde Yönetim Kurulu Üyeleri'nin en az 3'ü, 7 kişi olarak belirlendiği takdirde Yönetim Kurulu Üyeleri'nin en az 5'i (A) grubu pay sahiplerinin göstereceği adaylar arasından seçer. Genel kurul murakıby sayısını bir olarak belirlediği takdirde bu murakıby, üç olarak belirlediği takdirde en az iki murakıby (A) grubu pay sahiplerinin göstereceği adaylar arasından seçilir.

3.3.2. Payların devrine ilişkin esaslar:

Her ne kadar Şirketin ihraç etmiş olduğu herhangi bir nama yazılı hisse senedi yoksa da, nama yazılı paylarının devrine ilişkin esas sözleşmenin 8 inci maddesinde aşağıdaki hüküm bulunmaktadır.

HİSSE SENETLERİNİN DEVRİ : Madde - 8 : Nama yazılı hisse senetlerinin devredilebilmesi için önce kurucu hissedarlara rayiç bedeli üzerinden satın alınması teklif edilir, kurucu hissedarlardan herhangi biri, bir ay içerisinde satın almazsa ahara satılabilir. Bunun aksine yapılan tasarruflar hükümsüz olduğu gibi pay defterine dahi kayıt edilemez.

Yukarı firkada yer alan hususlar rehin ve haciz hallerinde ve hisse senetlerinin üzerinde başka ayni haklar kurulması halinde aynen uygulanır. Cebri İcra satışlarında da bu maddede yer alan öncelik hakları saklıdır. Bu öncelik haklarına riayet edilmediğinde İdare Heyeti satış ve devir veya hak sahipliği değişikliğini pay defterine kayıt etmeye yetkilidir.

Ancak T.C. Kanunları'nın tatbikatından doğan haciz, cebri icra, miras ve sair ayni haklardan mütevellit satışı devri, ve intikal mülzem olan hisse senetleri önce rayiç bedeli üzerinden kurucu hissedarlara teklif edilir. Otuz gün süre ile cevap veremeyen tekliflerle ahara satışa izin verilmiş demektir

3.3.3. Pay sahiplerinin haklarının ve imtiyazlarının değiştirilmesine ilişkin esaslar:

Şirketin haklarının ve imtiyazlarının değiştirilmesine ilişkin ana mukavalede herhangi bir hüküm bulunmamaktadır.

3.3.4. Olağan ve olağanüstü genel kurulun toplantıya çağırılmasına ilişkin usuller ile toplantılara katılım koşulları hakkında bilgi:

Genel Kurul olağan veya olağanüstü olarak toplanır. Olağan Genel Kurul şirketin hesap devresinin sonundan itibaren üç ay içerisinde ve senede en az bir defa toplanır. Bu toplantıda T.T.K. nun 369 uncu maddesinde yazılı hususlar incelenerek lüzumlu kararlar alınır. Olağanüstü Genel Kurul şirket işlerinin icap ettirdiği hallerde ve zamanlarda Kanun ve bu Ana Mukavele’de yazılı hükümlere göre toplanır ve gereken kararları alırlar

Genel Kurul toplantılarında hissedarlar, kendilerini diğer hissedarlar veya hariçten tayin edecekleri vekil vasıtası ile temsil ettirebilirler. Şirkete hissedar olan vekiller kendi oylarından başka temsil ettikleri hissedarların sahip olduğu oyları kullanmaya yetkilidir. Vekaletnamelerin şeklini Yönetim Kurulu tayin ve ilan eder. Sermaye Piyasası Kurulu’nun vekaleten oy vermeye ilişkin düzenlemelerine uyulur.

Şirkete ait ilanlar T.T.K. nun 37 inci maddesinin 4 üncü fıkrası hükümleri saklı kalmak kaydıyla ve yetkili Kamu Makamları’nın ilan ve reklamlar konusundaki kısıtlama, yasak ve düzenlemeleri çerçevesinde ve mevzuat ile belirlenen asgari ve azami sürelerle riayet edilerek günlük yayın yapan en az iki gazetenin Türkiye Baskıları’nda yayınlamak sureti ile yapılır. Genel Kurulun toplantıya çağırılmasına ilişkin ilanların ise toplantı tarihinden iki hafta önce yapılması zorunludur. İlanlara ilişkin Sermaye Piyasası Mevzuatı hükümleri saklıdır. (T.T.K. 397 ve 438 inci hükümleri saklıdır.)

3.3.5. Ortaklığın yönetim hakimiyetinin el değiştirmesinde gecikmeye, ertelemeye ve engellemeye neden olabilecek hükümler hakkında bilgi:

A Grubu paya sahipleri oy kullanma ve yönetim kurulu üyesi belirlemede imtiyaz sahip olduğundan halka arza edilen B Grubu payların çoğunluğu ele geçirilmesi durumunda dahi yönetim hakimiyeti el değiştirmeyecek, A Grubu pay sahiplerinde kalmaya devam edecektir.

3.3.6. Sermayenin artırılmasına veya azaltılmasına ilişkin esas sözleşmede öngörülen koşulların yasanın gerektirdiğinden daha ağır olması halinde söz konusu hükümler hakkında bilgi: Yoktur

3.3.7. Yönetim ve denetim kurullarına ilişkin hükümlerin özetleri:

Şirketin esas sözleşmesinin 7’inci maddesine göre,Şirketin işleri ve idaresi genel kurul tarafından Türk Ticaret Kanunu’nun hükümleri dairesince hissedarlar arasından seçilecek en az üç, en çok yedi üyeden meydana gelen bir yönetim kurulu tarafından yürütülür. Yönetim kurulu üyeleri en çok üç yıl için seçilirler. Seçim süresi sona eren yönetim kurulu üyeleri yeniden seçilebilirler. Genel Kurul lüzum görürse, yönetim kurulu üyelerini her zaman değiştirebilirler.

Şirketin esas sözleşmesinin 9’uncu maddesine göre, Şirket Genel Kurulu; Yönetim Kurulu’nu 3 kişi olarak belirlediği takdirde Yönetim Kurulu Üyeleri’nin en az 2 ‘si, 5 kişi olarak belirlediği takdirde Yönetim Kurulu Üyeleri’nin en az 3’ü, 7 kişi olarak belirlendiği takdirde Yönetim Kurulu Üyeleri’nin en az 5’i (A) grubu pay sahiplerinin göstereceği adaylar arasından seçer.

Şirketin esas sözleşmesinin 10’uncu maddesine göre, Yönetim Kurulu Üyeleri en çok üç yıl için seçilirler. Müddeti sona eren Yönetim Kurulu Üyesi yeniden seçilmesi caizdir. Genel kurul lüzum görürse Yönetim Kurulu’nu her zaman değiştirebilir.

Şirketin esas sözleşmesinin 14’üncü maddesine göre, Genel Kurul, gerek hissedarlar arsından, gerekse dışarıdan en çok üç yıl için bir veya üç murakıp seçer.

Şirketin esas sözleşmesinin 9’uncu maddesine göre, Genel Kurul, murakıp sayısını bir olarak belirlediği takdirde bu murakıp, üç olarak belirlediği takdirde en az iki murakıp (A) grubu pay sahiplerinin göstereceği adaylar arasından seçilir.

3.4. Faaliyet Hakkında Bilgiler

3.4.1. Son üç yıl ve ilgili ara dönem itibariyle ana ürün/hizmet kategorilerini de içerecek şekilde ortaklık faaliyetleri hakkında bilgi:

Şirketin her bir ana satış grubu için ayrı ayrı olmak üzere, dönem içinde gerçekleştirdiği mal/mamul satış miktarları şöyledir:

		01.01-31.12.2009	01.01-31.12.2008	01.01-31.12.2007
MAMUL (Gıda Grubu)	Ölçü Birimi	Miktar	Miktar	
Meşrubat (Kola, Portakal, Gazoz, Enerji, Limonata)	Litre	36.196.406	47.822.312	49.183.008
Su	Litre	35.484.114	39.893.382	32.415.968
Kristal Maden Suyu/Soda	Litre	2.034.547	5.477.382	3.632.311
Kristal Meyve Suyu	Litre	210.263	574.402	3.570.778
Rival ve Chat Meyve Suyu, Yağ ve Süt	Litre	-	1.890.421	0
TİCARİ MAL (Elektronik Eşya)				0
Klima	Adet	-	6.494	13.566
Buzdolabı	Adet	-	2.944	0

Tesis Kapasiteleri (Lt)	meşrubat	Kaynak Suyu	Doğal Maden suyu
Balıkesir	183.600.000		
Kırıkkale	33.210.000		
Sapanca		38.167.200	
Edremit			9.600.000

2008 yılının son çeyreğinde ülkemizi etkisi altına alan küresel kriz 2009 yılında da devam etmiştir. Yılın son çeyreğinden itibaren tüketici güven endeksinin yükselmeye başlaması ile birlikte yıl sonunda hedeflenen seviyeye mevsimsel özellik nedeniyle ulaşamamıştır. Şirketimiz 2010 yılında sürdürülebilir karlı büyüme ile ve üretim kapasitesini de kullanarak yeni ürünlerle sektördeki yerini kuvvetlendirecektir.

3.4.2. Faaliyet gösterilen sektörler/pazarlar ve ortaklığın bu sektörlerdeki/pazarlardaki yeri ile avantaj ve dezavantajları hakkında bilgi:

Şirketimiz, sektörünün saygın bir kuruluşu olarak, kuruluşundan bu güne kadar, kendini topluma ve paydaşlarına sağladığı değerleri çoğaltmak ve büyümesini kademeli bir şekilde sürdürülebilir kılmak ile yükümlü görmektedir.

Şirketimiz sürdürülebilir büyüme prensibi ve kararlı iş hedefleri ile, faaliyetlerini en iyi şekilde planlayarak yürütmektedir. Gerek iş uygulamalarında, gerekse sosyal sorumluluk çalışmalarında tüm sosyal paydaşlarıyla şeffaf, açık ve sürekli bir iletişim içinde bulunan şirketimiz, faaliyetlerine değer katan teknolojik proje ve yatırımlarla, itibarlı bir kurum haline gelmektedir.

Şirket'in toplumsal fayda sağlama konusundaki kararlılığına gösterdiği alanlar arasında, faaliyet gösterdiği bölgeleri desteklemesi, fabrikaları ve tesisleriyle kalkındırmaya ve istihdama katkıda bulunması gibi alanlarda kamu yararına projelere destek vermektir.

Sektörde, rekabetçi gücü, finansal performansı ve hammadde kullanımına, çevreye saygısı, sosyal sorumluluk konusunda yapılan çalışmalar, insan kaynakları alanında ilerici uygulamalar ile sürekli pekiştirmektedir. Şirketin hammadde kullanımından çevre koruma konusundaki hassasiyetine, iş güvenliğinden çalışma eğitimine kadar iş yapış biçiminden iş akışına kadar yüksek standartlara uygulamaktadır. Atık yönetim konusunda, ilgili lisanslı firmalarla işbirliği yaparak piyasaya sürmüş olduğu ambalajların geri dönüşüm işlemlerini yaptırmaktadır.

3.4.3. Son üç yıl ve ilgili ara dönem itibariyle ortaklığın net ciro tutarının faaliyet alanına ve pazarın coğrafi yapısına göre dağılımı hakkında bilgi:

	01.01-31.12.2009	01.01-31.12.2008	01.01-31.12.2007
Net Satışlar	27.705.953	29.116.696	28.489.012

Şirketin net cirosunu oluşturan son üç yıla ait ürün grubuna göre satışların dağılımı (TL)

	01.01-31.12.2009	01.01-31.12.2008	01.01-31.12.2007
meşrubat	21.432.667	15.809.038	13.085.315
su	3.816.754	4.218.669	2.773.819
maden suyu	1.485.297	4.164.643	2.675.919
meyve suyu	511	1.031.003	2.070.623
enerji	121.031	0	0
limonata	828.653	0	0
Ticari Mal satışları			
buzdolabı	0	1.174.907	0
klima	0	2.718.436	5.717.896
televizyon	0	1.045.512	0
diğer	39.040	0	1.119.927

3.4.4. Son üç yıl ve ilgili ara dönem itibariyle ortaklığın tamamlanmış önemli yatırımları ve bu yatırımların finansman şekilleri hakkında bilgi:

Sapanca fabrikasında 2007 yılında başlayıp 2009 yılı sonuna kadar devam eden modernizasyon üretim hattı projesi kapsamında bir adet Teşvik Belgemiz bulunmaktadır. Bu belge kapsamında yapılan yatırımlarla tesisin kapasitesi iki katına çıkmıştır. Belge dahilinde yurtiçinden belge süresi içerisinde tesisin ihtiyaçları çerçevesinde ekipmanlar alınmaktadır. Yatırım toplam tutarı 2.6 milyon USD olup tamamı özkaynaklardan karşılanmıştır.

Sözü geçen teşvik belgeleri ile İthal edilen makine ve teçhizat ile ilgili gümrük vergisi muafiyeti ve KDV istisnasından yararlanılmaktadır.

3.4.5. Ortaklık tarafından yapılmakta olan yatırımlarının niteliği, tamamlanma derecesi, coğrafi dağılımı ve finansman şekli hakkında bilgi: Yoktur

3.4.6. Ortaklıkla ilgili teşvik ve sübvansiyonlar vb. ile bunların koşulları hakkında bilgi:

Şirketin dönem içerisinde SGK ve 5510 sayılı İş Kanunu'nun çerçevesinde 53.098 TL indirim sağlamıştır. Teşvik belgesi ile İthal edilen makine ve teçhizat ile ilgili gümrük vergisi muafiyeti ve KDV istisnasından yararlanılmaktadır. Ayrıca yurtiçi ve yurt dışı satışlarından dolayı KDV iadesi almaktadır.

3.4.7. Ortaklığın yönetim organı tarafından geleceğe yönelik önemli yatırımlar hakkında ortaklığı bağlayıcı olarak alınan kararlar, yapılan sözleşmeler ve diğer girişimler hakkında bilgi: Yoktur

3.4.8. Son üç yıl ve ilgili ara dönem itibariyle ortaklığın araştırma ve geliştirme politikaları ile sponsorluk yaptığı araştırma ve geliştirme etkinlikleri için harcanan tutarlar da dahil olmak üzere bu etkinlikler için yapılan ödemeler hakkında bilgi:

Şirketin dönemler içerisinde yeni marka tescil, tescilli markaların itirazı, süre uzatımı ve ürün analizleri için:

	2009	2008	2007
Araştırma ve Geliştirme Giderleri	66.943	32.777	13.610

3.4.9. Araştırma ve geliştirme süreci devam eden önemli nitelikte ürün ve hizmetler ile söz konusu ürün ve hizmetlere ilişkin araştırma ve geliştirme sürecinde geline aşama hakkında ticari sırrı açığa çıkarmayacak nitelikte kamuya duyurulmuş bilgi: Yoktur

3.4.10. Ortaklığın ticari faaliyetleri ve karlılığı açısından önemli olan patent, lisans, sınai-ticari, mali vb. anlaşmalar ile ortaklığın faaliyetlerinin ve finansal durumunun ne ölçüde bu anlaşmalara bağlı olduğuna ilişkin özet bilgi: Yoktur

3.4.11. Son hesap dönemi itibariyle ortaklığın finansal kiralama yolu ile edinilmiş bulunanlar dahil olmak üzere sahip olduğu veya yönetim kurulu kararı uyarınca ortaklıkça edinilmesi planlanan önemli maddi varlıklara ilişkin bilgi: Yoktur

3.4.12. Maddi varlıkların rayiç/gerçeğe uygun değerinin bilinmesi halinde rayiç/gerçeğe uygun değer ve dayandığı değer tespit raporu hakkında bilgi:

Bir maddi ve maddi olmayan duran varlık kaleminin maliyeti, sadece aşağıdaki koşulların oluşması durumunda varlık olarak finansal tablolara yansıtılmaktadır:

- Bu kalemlerle ilgili gelecekteki ekonomik yararların işletmeye aktarılmasının muhtemel olması ve
- İlgili kalemin maliyetinin güvenilir bir şekilde ölçülebilmesi.

Varlık olarak muhasebeleştirilme koşullarını sağlayan bir maddi ve maddi olmayan duran varlık kalemi, ilk muhasebeleştirilmesi sırasında maliyet bedeli ile ölçülür. Takip eden dönemlerde ise maliyet veya yeniden değerlendirme yöntemlerinden biri kullanılarak değerlendirilir.

Duran varlıkların ilk maliyetleri, gümrük vergilerini, iade edilmeyen alım vergilerini, varlık çalışır hale ve kullanım yerine getirilene kadar oluşan direkt maliyetlerini de içeren satın alım fiyatından oluşur.

Maliyet modeli, maddi ve maddi olmayan duran varlığın maliyet değerlerinden birikmiş amortisman ve varsa değer düşüklükleri çıkarılarak sunulmasıdır. Yeniden değerlendirme modeli; gerçeğe uygun değeri güvenilir olarak ölçülebilen bir maddi ve maddi olmayan duran varlık kalemi, varlık olarak muhasebeleştirildikten sonra, yeniden değerlendirilmiş tutarı üzerinden gösterilir. Yeniden değerlendirilmiş tutar, yeniden değerlendirme tarihindeki gerçeğe uygun değerinden, müteakip birikmiş amortisman ve müteakip birikmiş değer düşüklüğü zararlarının indirilmesi suretiyle bulunan değerdir. Yeniden değerlendirmeler, bilanço tarihi itibariyle gerçeğe uygun değer kullanılarak bulunacak tutarın defter değerinden önemli ölçüde farklı olmasına neden olmayacak şekilde düzenli olarak yapılır. Şirket maddi ve maddi olmayan duran varlıkların ölçümünde maliyet modelini kullanmaktadır.

Amortisman, normal amortisman yöntemine ve kıst esası göre dikkate alınarak aşağıda belirtilen faydalı ömür ve yöntemlere göre hesaplanır:

	Faydalı Ömür (Yıl)	Yöntem
Yeraltı ve yerüstü düzenleri	10	Doğrusal
Binalar	50	Doğrusal
Makine, tesis ve cihazlar	3-15	Doğrusal
Taşıt, araç ve gereçleri	4-10	Doğrusal
Döşeme ve demirbaşlar	3-10	Doğrusal
Diğer maddi duran varlıklar	5	Doğrusal
Haklar	5-10	Doğrusal
Diğer maddi olmayan duran varlıklar	3-5	Doğrusal

Faydalı ömür ve amortisman yöntemi düzenli olarak gözden geçirilmekte, buna bağlı olarak yöntemin ve amortisman süresinin ilgili varlıktan edinilecek ekonomik fayda ile uyumlu olup olmadığına dikkat edilmektedir.

Arsa ve binalar, birlikte alındıklarında dahi ayrılabilir bir maddi duran varlıktır ve ayrı olarak muhasebeleştirilirler. Faydalı ömürleri tespit edilemeyen, diğer bir ifade ile sınırsız faydalı ömüre sahip olan arsa ve araziler gibi varlıklar için ise amortisman ayrılmamaktadır.

Maddi duran varlıkların taşınan değerlerinin geriye kazanılmayacağına ilişkin olarak mevcut şartlarda ortaya çıkan olay ve değişikliklerin bulunması durumunda maddi duran varlıkların değerinde bir düşüklük olup olmadığı incelenmektedir. Bu tür belirtilerin olması veya taşınan değerlerin gerçekleştirilebilir değeri aşması durumunda ilgili aktifler gerçekleştirilebilir değerlerine indirgenmektedir. Gerçekleştirilebilir değer, varlığın net satış fiyatı ve kullanım değerinden yüksek olanıdır. Kullanım değeri bulunurken, tahmin edilen gelecekteki nakit akımları o varlığa özgü riskleri yansıtan vergi öncesi iskonto oranı kullanılarak bugünkü değerine indirgenir. Tek başına bağımsız olarak büyük tutarlarda nakit girişi oluşturmayan varlıklar için gerçekleştirilebilir değer, o varlığın ait olduğu nakit oluşturan birim için hesaplanır. İlgili maddi duran varlık, kalan tahmini faydalı ömrü üzerinden amortisman tabii tutulmaktadır. Maddi duran varlıkların amortisman tutarları ile değer düşüklüğü zararları gelir tablosunda genel yönetim giderleri ve satışların maliyeti kalemlerine kaydedilmektedir. Değer düşüklüğü zararları ise, satışların maliyetine kaydedilmektedir

Şirketin finansal tabloları açısından önemli olan maddi ve maddi olmayan duran varlıkların kalan faydalı ömürlerine ilişkin bilgi aşağıdaki gibidir:

<u>Varlık Türü</u>	<u>Giriş Tarihi</u>	<u>Bilanço Değeri</u>	<u>Faydalı Ömrü (Yıl)</u>	<u>Kalan Ömür</u>
Bina	2004	1.190.704 TL	50	44
Bina	2003	432.854 TL	50	43
Makine	2003	1.585.305 TL	10	3
Makine	2005	336.802 TL	10	5
Makine	2008	2.487.964 TL	10	8

Maddi ve maddi olmayan duran varlıkların elden çıkartılması sonucu oluşan kar veya zarar, net defter değeri ile satış tutarların karşılaştırılması ile belirlenir ve cari dönemde ilgili diğer faaliyet gelirleri ve giderleri hesaplarına yansıtılır.

3.4.13. Maddi varlıklar üzerinde yer alan kısıtlamalar, aynı haklar ve ipotek tutarları hakkında bilgi:

Şirketin maddi duran varlıkları üzerinde herhangi bir rehin, kısıtlama veya ipotek yoktur. Şirketin finansal kiralama yoluyla aldığı maddi duran varlık yoktur.

3.4.14. Ortaklığın maddi varlıklarının kullanımını etkileyecek çevre ile ilgili tüm hususlar hakkında bilgi: Yoktur

3.4.15. Son üç yıl, ilgili ara dönem ve son durum itibarıyla, ortaklığın veya grup şirketlerinden herhangi birinin taraf olduğu, olağan ticari faaliyetler nedeniyle imzalanan sözleşmeler hariç olmak üzere, ortaklığın ilgili olduğu önemli sözleşmelerin özeti: Yoktur

3.4.16. Son üç yıl, ilgili ara dönem ve son durum itibarıyla personel sayısı, belli başlı faaliyet alanları ve coğrafi bölge itibarıyla dağılımı ile bu sayıda görülen önemli değişiklikler hakkında açıklama:

Şirketin aşağıda belirtilen dönemler içerisinde çalışan personelinin ortalama sayısı şöyledir

	<u>31.12.2009</u>	<u>31.12.2008</u>	<u>31.12.2007</u>
İşçi	54	57	53
Memur ve Yönetici	<u>12</u>	<u>12</u>	<u>14</u>
Toplam	66	69	67

3.4.17. Personelin ortaklığa fon sağlamasını mümkün kılan her türlü anlaşma hakkında bilgi: Yoktur

3.4.18. Son 12 ayda mali durumu önemli ölçüde etkilemiş veya etkileyebilecek, işe ara verme haline ilişkin bilgi: Yoktur

3.4.19. Ortaklığın ve grubun son hesap dönemi ve son durum itibariyle finansal durumunu ya da faaliyetlerini önemli derecede etkileyen ya da etkileyebilecek uyumsuzluklar ile bunların niteliği hakkında özet bilgi: Yoktur.

3.4.20. Son üç yıldaki finansal yatırım politikaları:

Şirket yatırımlarını tesislerini verimlilik oranına ve piyasa şartlarına, pazarın arz talep durumuna göre gerçekleştirmektedir.

3.5. Eğilim Bilgileri

3.5.1. Üretim, satış, stoklar, maliyetler ve satış fiyatlarında görülen önemli en son eğilimler hakkında bilgi:

Şirket satışlarını bir ana distribütör ve buna bağlı bayiler kanalıyla yapmaktadır. Satışlar, vadeli, teminatlı, çek ve pos sistemi ile gerçekleştirilmektedir. Üretim ve stoklarını maksimum seviyede tutmaktadır. Satıcılarla da vadeli olarak çalışmakta zaman zaman peşin olarak satışlar oranında alımlar yapmaktadır. Bütün ödemeler vadelerinde banka havalesi ile birlikte alıcı çekleriyle yapılmaktadır. Şirket satış politikası olarak zaman zaman vadelerinin üzerine çıkarak pazardaki arz talep dengesine göre hareket etmektedir. Almış olduğu hammaddeleri üretimden önce gıda koteksine uygun olup olmadığını araştırmaktadır. Bunun için 3'üncü şahıs mali sorumluluk ve işveren mali mesuliyet sigortası yapılmaktadır.

3.5.2. Ortaklığın finansal durumunu ve faaliyetlerini önemli ölçüde etkileyebilecek eğilimler, belirsizlikler, talepler, taahhütler veya olaylar hakkında bilgiler: İzahnamenin risk faktörleri maddesinde belirtilen risklerin dışında Şirket'in finansal durumunu ve faaliyetlerini önemli ölçüde etkileyebilecek bir unsur yoktur.

4. SEÇİLMİŞ FİNANSAL BİLGİLER

Konsolide Bilanço

	2009	2008	2007
Dönen Varlıklar	34.983.913	35.081.208	32.054.944
Duran varlıklar	10.611.471	11.658.861	12.723.941
Kısa Vadeli Yükümlülükler	5.604.449	9.444.916	4.845.607
Uzun Vadeli Yükümlülükler	260.256	286.504	279.092
Özkaynaklar	39.730.679	37.008.649	39.654.186
Aktif Toplam	45.595.384	46.740.069	44.778.885

Konsolide Gelir Tablosu

	2009	2008	2007
Net Ciro	27.705.953	29.116.696	28.489.012
Brüt Kar/Zarar	3.891.827	650.098	3.494.789
Faaliyet Kar/Zarar	800.114	(2.491.423)	292.078
Dönem Karı	472.030	(2.645.537)	(283.302)
Pay Başına Kazanç/Kayıp	0,02	(0,10)	(0,01)

Finansal durum ve faaliyet bilgileri

	31.12.2009	31.12.2008	31.12.2007
Kısa Vadeli Finansal Borçlar	2.288.494	3.274.843	104.512
Banka Kredileri	2.288.494	3.274.843	104.512
Uzun Vadeli Finansal Borçlar	-	-	-
Banka Kredileri	-	-	-

31 Aralık 2009 - 31 Aralık 2008 ve 31 Aralık 2007 tarihleri itibariyle vade analizi aşağıda sunulmuştur:

	31.12.2009	31.12.2008	31.12.2007
3 aya kadar	1.448.979	1.319.312	-
3 ile 12 ay arası	839.515	1.955.531	104.512
1 ile 5 yıl arası	-	-	-

Finansal Göstergeler

LİKİTİDE ORANLAR	31.12.2009	31.12.2008	31.12.2007
CariOran	6.24%	3.71%	6.57%
Likitide Oranı	5.79%	3.38%	5.85%
KARLILIK ORANLARI	31.12.2009	31.12.2008	31.12.2007
Brüt Kar Marjı	14.00%	2.23 %	12.27 %
Faaliyet Karı Marjı	2.9%	-8.56 %	0.61 %
Net Kar Marjı	1.70%	-9.09 %	-1.05 %
Özsermaye Karlılığı	1.19%	-7.15 %	-0.77 %
Aktif Karlılığı	1.04%	-5.66 %	-0.67 %
FAALİYET ORANLARI	31.12.2009	31.12.2008	31.12.2007
Alacakların Ortalama Tahsil Süresi	332	263	44.286
Stok Devir Hızı	44	43	7.962
Borç Devir Hızı	63	49	10.365
Net Çalışma Sermayesi Devir Hızı	0.94	1.102	1.047
MALİ ORANLAR	31.12.2009	31.12.2008	31.12.2007
Banka kredileri/toplam borç	39.02%	33.65%	42.45%
Özsermaye/Aktif toplamı	87.14%	79.18%	86.77%
Net finansal borçlar/Fvaök	257.35%	131.44%	138.50%

5. MEVCUT SERMAYE VE SERMAYE PİYASASI ARAÇLARI HAKKINDA BİLGİLER

5.1 Kayıtlı Sermaye Tavanı : 100.000.000 TL

Ödenmiş/Çıkarılmış Sermayesi : 24.000.000 TL

5.2 Son genel kurul toplantısı ve son durum itibariyle sermayedeki veya toplam oy hakkı içindeki payları doğrudan veya dolaylı olarak %5 ve fazlası olan gerçek ve tüzel kişiler ayrı olarak gösterilmek kaydıyla ortaklık yapısı:

12/04/2010 tarihinde yapılan son Olağan Genel Kurul Toplantısı ve son durum itibariyle, Şirketin ortaklık yapısı aşağıdaki gibidir.

Ortağın Ticaret Ünvanı Adı Soyadı	Sermaye Payı /Oy hakkı	
	12/04/2010	
	TL	%
İhlas Pazarlama A.Ş.	9.119.804	38,00
Halka Açık	14.181.996	59,09
Diğer	698.200	2,91
Toplam	24.000.000	100,00

Dolaylı olarak ortaklık sermayesinde pay sahibi olan gerçek ve tüzel kişi İhlas Pazarlama A.Ş. den dolayı İhlas Holding A.Ş. %39,08

5.3 Sermayedeki veya toplam oy hakkı içindeki payları %5 ve fazlası olan gerçek kişi ortakların birbiriyle akrabalık ilişkileri: Yoktur

5.4 Ortaklığın yönetim hakimiyetine sahip olanların adı, soyadı, ticaret unvanı, yönetim hakimiyetinin kaynağı ve bu gücün kötüye kullanılmasını engellemek için alınan tedbirler:

TTK hükümleri dışında alınmış bir tedbir yoktur

5.5 Sermayeyi temsil eden paylara ilişkin bilgi:

Grubu	Nama/Hamilin e	İmtiyazları	Bir Payın Nominal değeri(TL)	Toplam (TL)	Sermaye Oranı (%)
A	Hamiline	İhlas Pazarlama A.Ş.	1	686.804	2.86
A	Hamiline	Kristal Gıda dağ.ve Paz.A.Ş.	1	256.846	1.07
B	Hamiline	İhlas Pazarlama A.Ş.	1	8.433.000	35.14
B	Hamiline	Kristal Gıda Dağ.ve Paz.San.ve Tic.A.Ş.	1	441.354	1.84
B	Hamiline	Halka Açık	1	14.181.996	59,09
			TOPLAM	24.000.000	100,00

Sermayeyi temsil eden paylar A ve B grubu haminle yazılı paylardan oluşmaktadır.A grubu paylar şirket yönetim ve denetim kurulu üyelerinin seçiminde kullanılmaktadır.

5.6 Ortaklığın paylarından, kendisi tarafından bizzat tutulan veya onun adına tutulan veya bağlı ortaklıklarının sahip oldukları ortaklık paylarının adedi, defter değeri ve nominal değeri:Yoktur

5.7 Ortaklığın yönetim hakimiyetinde değişikliğe yol açabilecek anlaşmalar hakkında bilgi:

Ortaklığımızın yönetim hakimiyetinde değişikliğe neden olabilecek herhangi bir anlaşma yoktur.

5.8 Son üç yıl içinde yapılan sermaye artırımları ve kaynakları ile sermaye azaltımları, yaratılan/iptal edilen pay grupları ve pay sayısında değişikliğe yol açan diğer işlemlere ilişkin bilgi: Yoktur

5.9 Son 3 yılda sermayenin % 10'undan fazlası aynı olarak ödenmişse konu hakkında bilgi: Yoktur

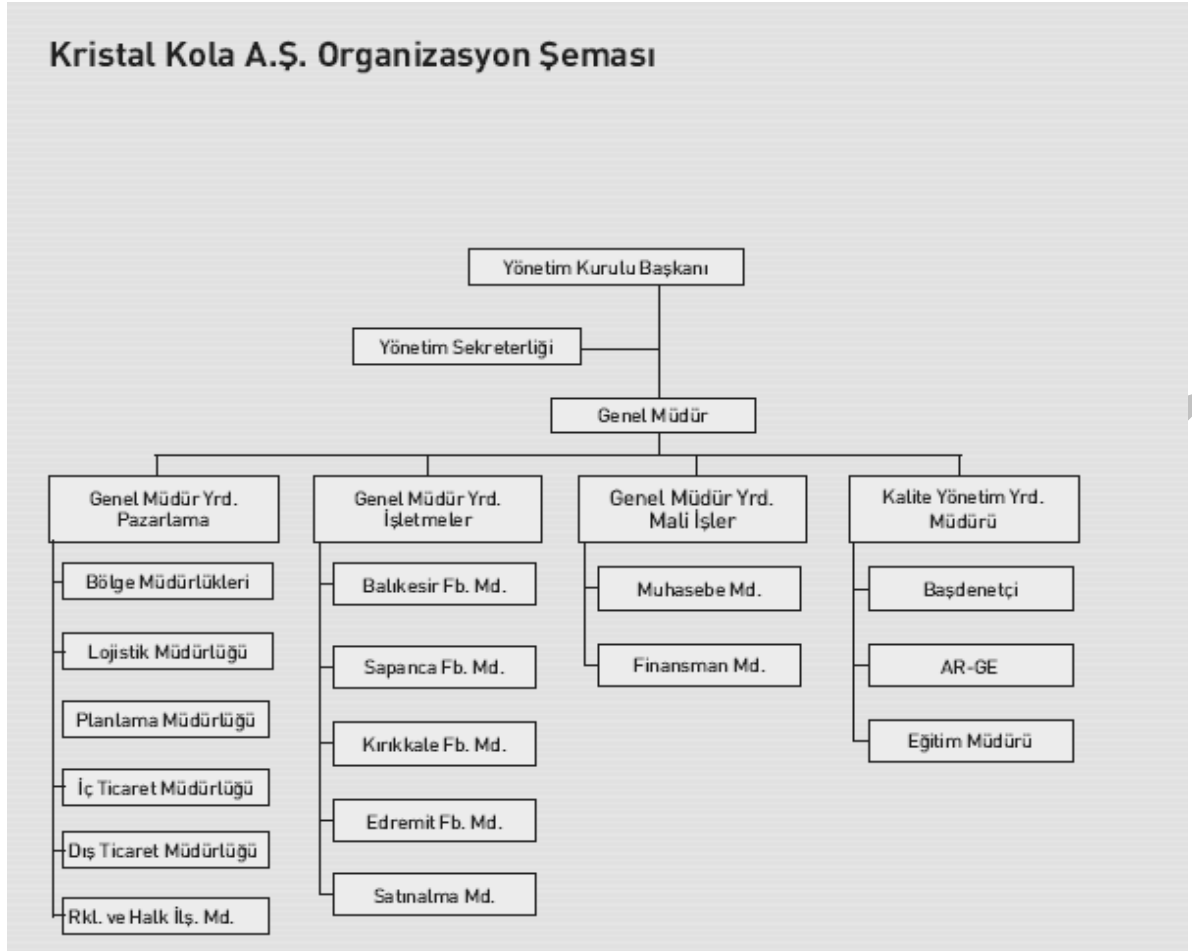
5.10 Ortaklığın son on iki ay içinde halka arz veya tahsisli satış suretiyle pay ihracının bulunması halinde, bu işlemlerin niteliğine, bu işlemlere konu olan payların sayı ve niteliklerine ve tahsisli satış yapılan gerçek ve/veya tüzel kişilere ilişkin açıklamalar: Yoktur

5.11 Varanlı sermaye piyasası araçları, oydan yoksun paylar, hisse senedine dönüştürülebilir tahvil, hisse senedi ile değiştirilebilir tahvil vb. sermaye piyasası araçlarının miktarı ve dönüştürme, değişim veya talep edilme esaslarına ilişkin bilgi: Yoktur

- 5.12 Grup şirketlerinin opsiyona konu olan veya koşullu ya da koşulsuz bir anlaşma ile opsiyona konu olması kararlaştırılmış sermaye piyasası araçları ve söz konusu opsiyon hakkında ilişkili kişileri de içeren bilgi: Yoktur**
- 5.13 Sermayeyi temsil etmeyen kurucu ve intifa senetleri vb. payların sayısı ve niteliği hakkında bilgi: Yoktur**
- 5.14 Ortaklığın aynı grup paylarının borsaya kote olup olmadığına/borsada işlem görüp görmediğine veya bu hususlara ilişkin bir başvurusunun bulunup bulunmadığına ilişkin bilgi: Yoktur**
- 5.15 Borsada işlem görmesi amaçlanan sermaye piyasası araçlarıyla eş zamanlı olarak,**
- Söz konusu araçlarla aynı grupta yer alanların tahsisli satışa konu edilmesi veya satın alınmasının taahhüt edilmesi veya,
- Söz konusu araçların başka bir grubunun tahsisli satışa ya da halka arza konu edilmesi durumunda
bu işlemlerin mahiyeti ve bu işlemlerin ait olduğu sermaye piyasası araçlarının sayısı ve özellikleri hakkında ayrıntılı bilgi: Yoktur
- 5.16 İzahnamenin hazırlandığı yıl ve bir önceki yılda eğer ortaklık halihazırda halka açık bir ortaklık ise;**
- Ortaklığın payları üzerinde üçüncü kişiler tarafından gerçekleştirilen ele geçirme teklifleri,
- Söz konusu tekliflerin fiyat ve sonuçları hakkında bilgi: Yoktur

6. YÖNETİM VE ORGANİZASYON YAPISINA İLİŞKİN BİLGİLER

6.1 Ortaklığın genel organizasyon şeması:



6.2 Ortaklığın yönetim kurulu üyelerine ilişkin bilgi:

Adı Soyadı	Görevi	İş Adresi	Temsil Ettiği Tüzel Kişilik	Son 5 Yılda Ortaklıkta üstlendiği görev	Görev Süresi/Kalan Görev süresi	Sermaye Payı	
						TL	%
Mahmut Erdoğan	Yön.Kur.Bşk	İhlas Plaza 29 Ekim Cd.No:23 Medya Blok K:5/4 Yenibosna/B.Evler/İstanbul	İhlas Pazarlama A.Ş.	Yön.kur.Bşk.Vekl	12/04/2010- 12/04/2013	Yok *	Yok
Aziz Erdoğan	Yön.Kur.Bşk.V ek ve Gnl Müd.	İhlas Plaza 29 Ekim Cd.No:23 Medya Blok K:5/4 Yenibosna/B.Evler/İstanbul	Kristal Gıda A.Ş.	Genel Müdür	12/04/2010- 12/04/2013	Yok **	Yok
Sıddık Durdu	Murahahs Aza	İhlas Plaza 29 Ekim Cd.No:23 Medya Blok K:5/4 Yenibosna/B.Evler/İstanbul	Kristal Gıda A.Ş.	Murahhas Aza	12/04/2010- 12/04/2013	Yok ***	Yok
Abdullah Turalı	Üye	İhlas Plaza 29 Ekim Cd.No:23 Medya Blok K:5/4 Yenibosna/B.Evler/İstanbul	İhlas Pazarlama A.Ş.	Üye	12/04/2010- 12/04/2013	Yok ****	Yok
Önder Nuranel	Kurumsal Yön.Kom.Bşk	İhlas Marmara Evleri Birinci Kısım B 21 Blok No:19 Beylikdüzü-/İST	Bağımsız üye	Üye	12/04/2010- 12/04/2013	Yok	Yok
Mehmet Eray Şerifo	Denetim Kom.Bşk	İhlas Marmara Evleri ikinci Kısım B31 Blok No:18 Beylikdüzü-/İST	Bağımsız üye	Üye	12/04/2010- 12/04/2013	Yok	Yok
Savaş Babayiğit	Üye	İnönü mh. Alpkaya cd. No:71/7 Ataşehir / İSTANBUL	Bağımsız üye	Üye	12/04/2010- 12/04/2013	Yok	Yok

* Mahmut Erdoğan 12/04/2010 tarihli Genel Kurulda İhlas Pazarlama A.Ş.'yi temsilen,
 **Aziz Erdoğan 12/04/2010 tarihli Genel Kurulda Kristal Gıda Dağ.ve Paz.San.ve Tic.
 A.Ş.'yi temsilen,
 ***Sıddık Durdu 12/04/2010 tarihli Genel Kurulda Kristal Gıda Dağ.ve Paz.San.ve Tic.
 A.Ş.'yi temsilen,
 ****Abdullah Turalı 12/04/2010 tarihli Genel Kurulda İhlas Pazarlama A.Ş.'yi temsilen,

Yönetim Kurulu üyesi olarak seçilmişlerdir.

6.3 Yönetim kurulu üyelerinin ortaklık paylarına yönelik sahip oldukları opsiyonlar hakkında bilgi: Yoktur.

6.4 Önemli olması durumunda yönetim kurulu üyelerinin son beş yılda yönetim ve denetim kurullarında bulunduğu veya ortağı olduğu bütün şirketlerin unvanları, bu şirketlerdeki sermaye payları ve bu yönetim ve denetim kurullarındaki üyeliğinin veya ortaklığının halen devam edip etmediğine dair bilgi:

Adı-Soyadı	Son 5 Yılda Ortak Olduğu veya Görev Aldığı Şirketler		Üstlendiği Ve Görev Ortaklık Durumu	Görevinin veya Ortaklığının Devam Edip Etmediği	Sermaye Payı/ve Oranı (%)	
	(TL)	%				
Mahmut Erdoğan	Atmaca Üretim Tic.A.Ş.	Gıda Üretim Ve	Ortak, Yön. Kur. Üyesi	Ortaklığı Ve Görevi Devam Ediyor.	100.000,00	1
Sıddık Durdu	Atmaca Üretim Tic.A.Ş.	Gıda Üretim Ve	Ortak, Yön. Kur. Bşk. Vek. Ve Genel Müdür Yrd.	Ortaklığı Ve Görevi Devam Ediyor.	100.000,00	1
Aziz Erdoğan	Balsa Meşrubat San.A.Ş.	Balıkesir	Ortak, Yön. Kur. Bşk.	Ortaklığı Ve Görevi Devam Ediyor.	50.388,00	93
Abdullah Turalı	İhlas Holding A.Ş.		Ortak	Ortaklığı Devam Ediyor.	35.185,60	0,00
	İhlas Ev Aletleri İmalat San.ve Tic.A.Ş.		Y.K.Başkanı	Görevi Devam Ediyor.	-	-
	İhlas Madencilik A.Ş.		Ortak ve Yön. Kur. Üyesi	Ortaklığı Ve Görevi Devam Ediyor.	550.000,00	1,00
	Armutlu Tatil ve Turizm İşletmeleri A.Ş.		Ortak ve Yön. Kur. Üyesi	Ortaklığı Ve Görevi Devam Ediyor.	500,00	1,00
	Bisan Bisiklet Moped Otom. San. ve Tic.A.Ş.		Ortak ve Yön. Kur. Başk. Vekili	Ortaklığı Ve Görevi Devam Ediyor.	1.000,00	0,00
	Bisiklet Pazarlama San. ve Tic.A.Ş.		Ortak ve Yön. Kur. Başk. Vekili	Ortaklığı Ve Görevi Devam Ediyor.	1,00	0,00
	Mir İç ve Dış Tiac. Ltd.Şti.		Şirket Müdürü	Görevi Devam Ediyor.	-	-
	Bayındır Madencilik A.Ş.		Y.K.Başkan Vekili	Görevi Devam Ediyor.	-	-
	Kristal Kola ve Meşrubat San. Tic. A.Ş.		Y.K.Üyesi	Görevi Devam Ediyor.	-	-
	Atmaca Gıda Üretim ve Tic A.Ş.		Y.K.Üyesi	Görevi Devam Ediyor.	-	-
	İhlas Pazarlama Yatırım Holding A.Ş.		Ortak ve Yön. Kur. Başk. Vekili	Ortaklığı Ve Görevi Devam Ediyor.	600.000,00	0,50

6.5 Ortaklığın denetim kurulu üyelerine ilişkin bilgi:

Adı Soyadı	İş Adresi	Son 5 Yılda Ortaklıkta Üstlendiği Görevler	Görev Süresi/Kalan Görev Süresi
Cüneyd Ebrar Levent	İhlas Plaza 29 Ekim Cd.No:23 Yenibosna/B.Evler/İstanbul	Yok	12/04/2010-12/04/2013

6.6 Denetim kurulu üyelerinin ortaklık paylarına yönelik sahip oldukları opsiyonlar hakkında bilgi: Yoktur

- 6.7 **Önemli olması durumunda denetim kurulu üyelerinin son beş yılda yönetim ve denetim kurullarında bulunduğu veya ortağı olduğu bütün şirketlerin unvanları ve bu yönetim ve denetim kurullarındaki üyeliğinin veya ortaklığının halen devam edip etmediğine dair bilgi:** Yoktur

Adı Soyadı	Son 5 Yılda Ortak Olduğu Veya Görev Aldığı Şirketler	Görevinin Veya Ortaklığının Devam Edip Etmediği	Üstlendiği Görev Ve Ortaklık Durumu	Sermaye Payı	
				TL	%

- 6.8 **Yönetimde söz sahibi olan personele ilişkin bilgi:**

Adı Soyadı	Görevi	İş Adresi	Son 5 yılda Ortaklıkta üstlendiği Görevler	Sermaye Payı	
				TL	%
Mümin Can	Balıkesir Fabrika Müdür	Balıkesir Bursa Yolu 20.Km Yeniköy Mevkii Balıkesir	Fabrika Müdürlüğü	Yok	
İsmail Coğal	Sapanca Fabrika Müdürü	Kırkpınar Mevkii İzmit Asfaltı üstü Sapanca/Sakar ya	Fabrika Müdürlüğü	Yok	
Mustafa Demircioğlu	Kırıkkale Fabrika Müdürü	Samsun asfaltı 4.Km Kırıkkale	Fabrika Müdürlüğü	Yok	
Abdullah Can	Edremit Fabrika Müdürü	Altınoluk Mevkii Edremit /Balıkesir	Fabrika Müdürlüğü	Yok	

Yönetimde söz sahibi olan personelden Yönetim Kurulu üyeleri hakkında 6.4 maddede gerekli bilgiler verilmiş olup, bu bölümde üst düzey yöneticiler hakkında gerekli bilgi verilmiştir.

- 6.9 **Önemli olması durumunda yönetimde söz sahibi olan personelin son beş yılda yönetim ve denetim kurullarında bulunduğu veya ortağı olduğu bütün şirketlerin unvanları ve bu yönetim ve denetim kurullarındaki üyeliğinin veya ortaklığının halen devam edip etmediğine dair bilgi:** Yoktur
- 6.10 **Yönetimde söz sahibi olan personelin ortaklık paylarına yönelik sahip oldukları opsiyonlar hakkında bilgi:** Yoktur

6.11 Ortaklığın yönetim ve denetim kurulu üyeleri ile yönetimde söz sahibi olan personelin yönetim ve uzmanlık deneyimleri hakkında bilgi:

Mahmut Erdoğan/Yönetim Kurulu Başkanı

1958 Balıkesir doğumlu olan Mahmut Erdoğan, İlk,Orta ve Lise tahsilini Balıkesir de tamamladı. Meslek Yüksek Okulu mezunu olup 1977 yılında Devlet Tohum Üretim Çiftliğinde iş hayatına başlaı.1979 yılında halka açık şirketlerde Yönetim Kurulu Üyeliği ve genel müdür,değişik şirketlerde murahhas azalığı üyeliklerinde bulunmuştur. 1994 yılın da İhlas Holding A.Ş.bünyesinde Kristal Kola'nın kuruculuğunu yapmıştır. Balsa A.Ş.de genel müdür ve murahhas azalığı,1993 yılında Sıla Otomotiv sahibi olarak Motorlu Araç bayılığını ,1996 yılında İhlas Holding A.Ş.de Su ve Gıda Grup Başkanlığını, Kristal Kola ve Meş.San.Tic.A.Ş.de Yönetim Kurulu Başkanlığı ve Genel müdürlük, Kristal Gıda Dağ.Paz.A.Ş.de Yönetim Kurulu Üyesi ve Genel Müdür olarak görev yapmıştır.Fransızca bilmektedir.

Aziz Erdoğan/ Yönetim Kurulu Başkan Vekili ve Genel Müdür

1968 Balıkesir doğumlu olan Aziz Erdoğan, İlk, Orta ve Lise tahsilini Balıkesir de tamamladı. Meslek Yüksek Okulu mezunu olup halka açık şirketlerde Yönetim Kurulu Üyeliği ve genel müdür, değişik şirketlerde yönetim kurulu üyeliklerinde bulunmuştur. 1994 yılın da İhlas Holding A.Ş.bünyesinde Kristal Kola'nın kuruluşunda aktif olarak görev yapmıştır. Balsa A.Ş.de genel müdürlük ve yönetim kurulu üyeliğinde,Kristal Kola Ve Meş.San.Tic.A.Ş.de Yönetim Kurulu Başkan Vekili ve Genel müdürlük, Kristal Gıda Dağ.Paz.A.Ş.de Yönetim Kurulu Üyesi ve Genel Müdür olarak görev yapmıştır.Fransızca bilmektedir.

Abdullah Turalı/Yön.Kur.Üyesi

1956 yılında Kırklareli'nde doğan Abdullah Turalı, İstanbul Vefa Lisesi'ni bitirdikten sonra, 1982 yılında İstanbul Üniversitesi İktisat Fakültesi'nden mezun oldu. 1977 – 1982 yılları arasında Çalışma Bakanlığı İş ve İşçi Bulma Kurumu İstanbul Şube Müdürlüğü'nde çalıştı. 1983 – 1984 yıllarında askerlik görevini tamamlayan Turalı, 1984 – 1994 yılları arasında serbest ticaret yaptı. 1994 yılından itibaren de İhlas Holding A.Ş.' nin değişik birimlerinde yönetici olarak görevler üstlendi. Halen İhlas Ev Aletleri Yönetim Kurulu Başkanlığı görevini sürdürmekte olan Turalı, evli, 3 çocuk babası olup, İngilizce bilmektedir.

Ayrıca İhlas Pazarlama A.Ş., Bisan Bisiklet Moped Otomotiv San.Tic A.Ş ve Bisiklet Pazarlama San.ve Tic.A.Ş 'lerinde Yönetim Kurulu Başkan Vekili, İhlas Madencilik A.Ş. ve Armutlu Tatil ve Turizm İşletmeleri A.Ş.'lerinde Yönetim Kurulu Üyesi, Mir İç ve Dış Ticaret Maden San.Ltd.Şti'nde Şirket Müdürü olarak görev yapmaktadır.

Sıddık Durdu/ Mali işlerden Sorumlu Murahhas Aza

1967 yılı Görele/Giresun doğumlu olan Sıddık Durdu, Meslek Yüksek Okulundan sonra Anadolu Üniversitesi İşletme Bölümü eğitimine devam etmektedir. Çalışma hayatında tekstil, sağlık, pazarlama ve yayın kuruluşlarında değişik dönemlerde muhasebe müdür yardımcılığı, muhasebe müdürü görevlerinde bulunmuş aynı zamanda yönetici olarak görev yapmıştır. İngilizce ve Arapça eğitimi görmüş olup 2003 yılından beri Mali İşlerden Sorumlu Murahhas Aza olarak bu görevi yürütmektedir.

Önder Nuranel/Yön.Kur.Üyesi-Kurumsal Yön.Kom.Bşk

1946 Gönen/Balıkesir doğumlu olan Önder Nuranel, İstanbul Üniversitesi Eczacılık Fakültesi mezunudur. Gönende eczacılık işletmesi ile iştigal etmiş olup çeşitli sivil örgüt ve resmi kuruluşlarında başkanlık ve yönetim kurulu üyeliği yapmıştır. Fransızca bilmektedir.

Mehmet Eray Şerifoğlu/ Yön.Kur.Üyesi -Denetimden Sor.Kom.Bşk

1968 yılında Hatay'da doğan Mehmet Eray Şerifoğlu, Yıldız Teknik Üniversitesi Mühendislik Fakültesi Elektrik Bölümü mezunudur. Çeşitli şirketlerde proje ve satın alma koordinatörlüğü ile elektrik üretiminde imalat sorumlusu olarak görev yapmıştır. Evli olan Mehmet Eray Şerifoğlu, İngilizce bilmektedir.

Savaş Babayiğit/ Yön.Kur.Üyesi

1974 yılında Muş'da doğan Savaş Babayiğit, Yıldız Teknik Üniversitesi Elektrik Mühendisliği ve Anadolu Üniversitesi İşletme Fakültesi mezunudur. Çeşitli şirketlerde proje koordinatörlüğü, imalt müdürlüğü ve yöneticilik görevlerinde bulunmuştur. ISO-9001 Eğitim Sertifikası olup, İngilizce bilmektedir.

Cüneyd Ebrar Levent/Denetçi

1972 yılında Ankara'da doğan Cüneyd Ebrar Levent, İstanbul Teknik Üniversitesi İnşaat Fakültesi mezunudur. Daha sonra Gebze Yüksek Teknoloji Enstitüsü'nde İşletme Fakültesi'nde Yüksek Lisansını tamamlamıştır. Çeşitli şirketlerde proje koordinatörlüğü, finansal yönetmenlik, bütçe planlama yöneticiliği ve iç denetim görevlerinde bulunmuştur. Evli ve iki çocuk babası olan Cüneyd Ebrar Levent, İngilizce ve Almanca bilmektedir.

Mümin Can/Balıkesir Fabrika Müdürü

1973 yılında Balıkesir'de doğan Mümin Can, Trakya Üniversitesi Gıda Mühendisliği bölümü mezunudur. Daha sonra Trakya Üniversitesi Gıda Yüksek Mühendisliği Lisansını tamamlamıştır. Şirketimiz bünyesinde kalite yönetim müdürü ve idarecilik görevlerinde bulunmuştur. Evli ve bir çocuk babası olan Mümin Can, İngilizce bilmektedir.

Ismail Coğal/Sapanca su Fabrika Müdürü

1962 yılında Sapanca'da doğan İsmail Coğal, Meslek Lisesi mezunudur. Şirketimiz bünyesinde bölüm şefliği, müdür yardımcılığı ve idarecilik görevlerinde bulunmuştur. Evli ve üç çocuk babası olan İsmail Coğal, Arapça ve İngilizce bilmektedir.

Abdullah Can /Edremit Soda Fabrika Müdürü

1966 yılında Manisa'da doğan Abdullah Can, Meslek Lisesi mezunudur. Diğer şirketlerde muhasebe görevinde bulunmuş olup, Şirketimiz bünyesinde kalite bölüm şefliği, müdür yardımcılığı ve idarecilik görevlerinde bulunmuştur. Evli ve iki çocuk babası olan Abdullah Can, İngilizce bilmektedir.

Mustafa Demircioğlu /Kırıkkale Meşrubat Fabrika Müdürü

1972 yılında Balıkesir'de doğan Mustafa Demircioğlu Lisesi mezunudur. Muhtelif şirketlerde müdürlük, yöneticilik ve satın alma görevinde bulunmuş olup, Şirketimiz bünyesinde sevkiyat ve vardiya amirliği, müdür yardımcılığı ve idarecilik görevlerinde bulunmuştur. Evli ve üç çocuk babası olan Mustafa Demircioğlu, İngilizce bilmektedir.

6.12 Ortaklık son 5 yıl içerisinde kurulmuş ise ortaklığın kurucularına ilişkin bilgi: Yoktur

- 6.13 Ortaklığın mevcut yönetim, denetim kurulu üyeleri ve yönetimde söz sahibi olan personel ile ortaklık son 5 yıl içerisinde kurulmuş ise kurucuların birbiriyle akrabalık ilişkileri hakkında bilgi: Yönetim Kurulu Başkanı Mahmut Erdoğan ile Yönetim Kurulu Başkan Vekili ve Genel Müdür Aziz Erdoğan kardeşlerdir.
- 6.14 Son 5 yılda, ortaklığın mevcut yönetim ve denetim kurulu üyeleri ile yönetimde söz sahibi olan personel hakkında yüz kızartıcı suçlardan dolayı alınmış cezai kovuşturma ve/veya hükümlülüğünün ve ortaklık işleri ile ilgili olarak taraf olunan dava konusu hukuki uyuşmazlık ve/veya kesinleşmiş hüküm bulunup bulunmadığı hakkında bilgi: Yoktur
- 6.15 Son 5 yılda, ortaklığın mevcut yönetim ve denetim kurulu üyeleri ile yönetimde söz sahibi olan personelin, yönetim ve denetim kurulu üyesi veya yönetimde söz sahibi olduğu şirketlerin iflas, kayyuma devir ve tasfiyeleri hakkında ayrıntılı bilgi: Yoktur
- 6.16 Son 5 yılda, ortaklığın mevcut yönetim ve denetim kurulu üyeleri ile yönetimde söz sahibi olan personele ilişkin yargı makamlarınca, kamu idarelerince veya meslek kuruluşlarınca kamuya duyurulmuş davalar/suç duyuruları ve yaptırımlar hakkında bilgi: Yoktur
- 6.17 Son 5 yılda, ortaklığın mevcut yönetim ve denetim kurulu üyeleri ile yönetimde söz sahibi olan personelin yönetim ve denetim organlarındaki üyeliklerine veya ortaklıktaki yönetim görevlerine, mahkemeler veya kamu otoriteleri tarafından son verilip verilmediğine dair ayrıntılı bilgi: Yoktur
- 6.18 - Yönetim ve denetim kurulu üyeleri, yönetimde söz sahibi personel ile ortaklık son 5 yıl içerisinde kurulmuş ise kurucuların ortaklığa karşı görevleri ile şahsi çıkarları arasındaki çıkar çatışmalarına ilişkin bilgi:
- Bu kişilerin yönetim veya denetim kurullarında veya üst yönetimde görev almaları için, ana hissedarlar, müşteriler, tedarikçiler veya başka kişilerle yapılan anlaşmalar hakkında bilgi: Yoktur
- Bu kişilere belirli bir süre ortaklığın sermaye piyasası araçlarının satışı konusunda getirilmiş sınırlamalar hakkında ayrıntılı bilgi: Yoktur
- 6.19 Ortaklığın denetimden sorumlu komite üyeleri ile diğer komite üyelerinin adı, soyadı ve bu komitelerin görev tanımları:

DENETİM KOMİTESİ

Mehmet Eray Şerifoğlu: Başkan

Abdullah Turalı : Üye

KURUMSAL YÖNETİM KOMİTESİ

Önder Nuranel : Başkan

Savaş Babayiğit : Üye

Ortaklığın Denetimden Sorumlu komitesi ve Kurumsal Yönetim Komitesinde görev yapan Yönetim Kurulu Üyeleri 12/04/2010 tarihli Olağan Genel Kurulunda 3 yıl için seçilmişlerdir.

6.20 Seri:IV, No:41 sayılı “Sermaye Piyasası Kanunu’na Tabi Olan Anonim Ortaklıkların Uyacakları Esaslar Hakkında Tebliği” uyarınca kurulması zorunlu olan ortaklığın pay sahipleri ile ilişkiler birimi yöneticisi hakkında bilgi:

Pay Sahipleri İle İlişkiler Birimi iletişim bilgileri:

Birim sorumlusu : Hakan Bağoğlu

Telefon : (0212) 454 45 00

Faks : (0212) 454 45 01

E mail :hakanbagoglu@kristalkola.com.tr, info@kristalkola.com.tr

6.21 Seri:IV, No:41 sayılı “Sermaye Piyasası Kanunu’na Tabi Olan Anonim Ortaklıkların Uyacakları Esaslar Hakkında Tebliği” uyarınca ortaklığın sermaye piyasası mevzuatından kaynaklanan yükümlülüklerinin yerine getirilmesinde ve kurumsal yönetim uygulamalarında koordinasyonu sağlayan görevli personelin adı, soyadı ve iletişim bilgileri ve sermaye piyasası faaliyet lisanslarının türü:

Şirketin Seri:IV No:41 tebliğ gereği, Kurumsal yönetim komitesi bulunmakta ve Kurumsal Yönetim İlkelerine Uyum Raporu www.kristalkola.com.tr web sitesinde yayınlanmaktadır. Kurumsal Yönetim komitesi, bir başkan ve bir üye olmak üzere iki kişiden oluşmaktadır. Bu komite bağımsız Yönetim Kurulu üyelerinden oluşmaktadır.

Şirket, Sermaye Piyasası Faaliyetleri İleri Düzey Lisansı’na sahip bir personel için gerekli çalışmalarını sürdürmektedir.

Kurumsal Yönetim Komitesi

Adı Soyadı	Görevi	İletişim Bilgileri
Önder Nuranel	Komite Başkanı	Tel:(0212)454 45 00
Savaş Babayigit	Üye	Tel:(0212)454 45 00

6.22 Son hesap dönemi itibariyle ortaklığın yönetim ve denetim kurulu üyeleri ile yönetimde söz sahibi personeline;

-Ortaklık ve bağlı ortaklıklarına verdikleri her türlü hizmet için ödenen ve sağlanan şarta bağlı veya ertelenmiş ödemeler de dahil olmak üzere her türlü ücret ve faydaların tutarı ve türü:

Yönetim kurulu ve denetim kuruluna üyelerine huzur hakkı olarak yıllık, 68.706 TL ücret olarak da yıllık:114.800 TL net ücret ödenmiştir.

- Emeklilik aylığı, kıdem tazminatı veya benzeri faydaları ödeyebilmek için ortaklık veya bağlı ortaklıklarının ödediği veya tahakkuk ettirdikleri toplam tutarlar: Yoktur.

6.23 Son hesap dönemi itibariyle ortaklık ve bağlı ortaklıklar tarafından, yönetim ve denetim kurulu üyelerine ve yönetici personele, iş ilişkisi sona erdirildiğinde yapılacak ödemeler/sağlanacak faydalara ilişkin sözleşmeler hakkında bilgi: Yoktur

6.24 Ortaklığın kurumsal yönetim ilkelerine uygun hareket edip etmediğine dair açıklama, kurumsal yönetim ilkeleri karşısındaki durumu ve kurumsal yönetim ilkelerine uyulmuyorsa bunun nedenine ilişkin gerekçeli açıklama:

Kurumsal Yönetim ilkelerine 2004 yılından itibaren uyulmaya başlanmış ve bununla ilgili gerekli prosedürler yerine getirilerek, Kurumsal Yönetim Komitesi oluşturulmuştur. Kurumsal Yönetim ilkelerine, hazırlanan Faaliyet raporlarında her zaman yer verilmektedir. Özel Durum Açıklaması gerektiği takdirde, KAP siteminden ivedikle kamuya duyurulmakta olup, ayrıca şirket web sitesinde de yayınlanmaktadır.

7. GRUP HAKKINDA BİLGİLER

7.1 Ortaklığın dahil olduğu grup hakkında özet bilgi, grup şirketlerinin faaliyet konuları, ortaklıkla olan ilişkileri ve ortaklığın grup içindeki yeri:

Şirketin dahil olduğu grup İhlas Grubudur. Grubun kendisiyle birlikte 4 şirketi borsada işlem görmektedir. İhlas Grubu şirketlerinden İhlas Gazetecilik A.Ş.de halka açılmak için Kurula başvurmuş, başvuru Kurul tarafından olumlu karşılanmış olup, gerekli işlemler devam etmektedir. Grubun diğer faaliyet alanları pazarlama, medya, inşaat, sağlık ve turizm, eğitim, madencilik alanlarında faaliyet göstermektedir.

Şirketin hisselerinin toplam sermayesinin %37,999'luk kısmına tekabül eden 9.119.804 TL nominal değerli hisseler, İhlas Holding A.Ş.'nin bağlı ortaklıklarından İhlas Pazarlama A.Ş.'ye aittir.

Grubun medya sektöründeki iştiraklerini bir çatı altında toplayan İhlas Yayın Holding A.Ş. tüm medya gücünün doğru hedeflere ulaşmasını sağlamak amacı ve mükemmeliyetçi hizmet yönetim anlayışı ile 2003 yılında kurulmuştur.

Türkiye Gazetesi Sn. Enver Ören tarafından 22.04.1970 tarihinde çıkarılmaya başlanmış ve 15.08.2000 tarihinden itibaren İhlas Gazetecilik A.Ş.'ye devir edilerek Gazete bu şirket bünyesinde çıkarılmaya başlanmıştır. Türkiye Gazetesi, kuruluşundan bu yana geçen 40 yıllık süre içinde İhlas Grubu çatısı altında faaliyetini sürdüren bir ulusal gazetedir.

İlkesi "TGRT Haber yalnız haber verir" olan TGRT Haber TV, Türkiye'nin tüm illerinde ve dünya genelinde belli başlı başkentlerde büroları bulunan, ülkenin en büyük haber ajansı niteliğindeki İhlas Haber Ajansı'ndan (İHA) (www.iha.com.tr) büyük destek almaktadır. İHA ulusal medyanın olduğu kadar yerel ve bölgesel medyanın da haber ihtiyaçlarını hızlı ve güvenilir şekilde temin etmelerine yardımcı olmaktadır. TGRT Pazarlama TV, tüm dünyada yaygınlaşmaya başlayan televizyondan pazarlama formatında yayın yapmak üzere, Türkiye'nin 24 saat kesintisiz yayın yapan ilk doğrudan pazarlama kanalı olarak uzaktan satış yöntemi ile internet ve TV üzerinden hizmet vermektedir.

Sektör yayıncılığı ve uluslararası yayıncılık alanında Türkiye'nin en büyük dergi gruplarından olan İhlas Dergi Grubu, 2007 yılı Aralık ayında, İhlas Gelişim Yayıncılık A.Ş. unvanı altında, İhlas Yayın Holding'in %84 oranında iştiraki ile bir çatı şirketinde toplanmıştır. İhlas Dergi Grubu, İletişim Magazin ve İhlas Fuar adı altında iki ayrı şirket tarafından oluşan ilk yayını 1981 yılında çıkarmıştır. İnternet erişimi ve internet tabanlı katma değerli hizmetler sunan İhlas Net, 1996 yılından bu yana bilişim sektöründe hizmet vermektedir. Mobil Sanal Operatörlük (MVNO) hizmet-servisleri sunmak amacıyla 2009 yılında kurulan İhlas İletişim, kullanıcıların ses, data, internet ve diğer katma değerli hizmetleri tüm yurdu kapsayacak şekilde sunmayı planlamaktadır.

İhlas Grubu'nun ağırlıklı olarak elektrikli ve elektronik ev aletleri ürünlerinin pazarlama faaliyetlerini yürüten İhlas Pazarlama'nın, tüm yurda dağılmış bayi pazarlama ağıyla, Grup içi firmalardan İhlas Ev Aletleri A.Ş.'nin üretmiş olduğu ürünler de dahil olmak üzere, dünya markası pek çok ürünün bayilerine toptan pazarlamasını da yapmaktadır.

Sağlık sektöründeki faaliyetlerini 60 yataklı modern bir hastane, iki adet Termal Tatil Köyü ve bir Termal Otel ile sürdüren İhlas Holding A.Ş., Türkiye Gazetesi Hastanesi ile modern hastanecilik anlayışına uygun bir şekilde ülkemize hizmet sunmaktadır.

İhlas Holding A.Ş.'in madencilik alanındaki yatırımı olan İhlas Madencilik, 89 ayrı sahaya ilişkin altın, krom, kömür, bakır, çinko, kurşun, alçı, mangan, torf, kaolen ve mermer madenlerine ait arama ruhsatına sahiptir.

İhlas Holding Faaliyetleri ve İştirakleri

- **İhlas Pazarlama A.Ş.:** Elektrikli, elektronik, mekanik mutfak ev aletleri, dayanıklı tüketim malları ticareti, inşaat yapımı, yaptırılması ve satışı ile iştigal etmektedir.
- **İhlas Ev Aletleri İmalat San.Tic.A.Ş.:** Elektrikli ev aletleri üretimi ile iştigal etmektedir.
- **İhlas Haber Ajansı A.Ş.:** Haber ajanslığı ile iştigal etmektedir.
- **İhlas Yayın Holding A.Ş.:** Her türlü yazılı, görsel ve işitsel yayıncılık, reklamcılık, haber ajanslığı ve benzeri sektörlerde faaliyet gösteren veya gösterecek, kurulmuş veya kurulacak her nevi ortaklıkların sermayelerine, yönetim ve denetimlerine kuruluşlarında veya sonrasında katılmak, iştirak etmek veya yukarıda ifade edilen sektörlerde bizzat kendi adına işletmeler, şirketler kurmaktır.
- **İhlas Madencilik A.Ş.:** Madencilik faaliyetleri ile iştigal etmektedir.
- **Mir İç ve Dış Tic. Maden San. Ltd. Şti.:** Madencilik faaliyetleri ile iştigal etmektedir.
- **İhlas Holding A.Ş. - İhlas Yapı Turizm ve Sağlık A.Ş. Ortak Girişimi:** T.C. Başbakanlık Toplu Konut İdaresi Başkanlığı tarafından ihaleye çıkarılan “İstanbul Firüzköy Mah. İspartakule 1. Bölge arsa satışı karşılığı gelir paylaşımı” işini ortak girişim olarak müştereken ikmal etmek için kurulmuştur.
- **Promaş Profesyonel Medya Reklam ve Film Hizm. A.Ş.:** Reklamcılık, ilancılık, fotoğrafçılık ve ilan-reklam ajanslığı ile iştigal etmektedir.
- **Kuzuluk Kaplıca İnşaat Turizm Sağlık ve Petrol Ürünleri Tic.A.Ş.:** Akyazı, Kuzuluk Belde/ Adapazarı’nda kaplıca turizm sağlık işletmeciliği ve ticareti ile iştigal etmektedir .
- **İhlas Motor A.Ş.:** Her türlü motorlu ve motorsuz araçların ve yedek parçalarının imali, montajı, alım satımı ithal ve ihracı ile her türlü gayrimenkul, arsa ve dayanıklı ve dayanıksız tüketim mallarının mümessillikleri faaliyet konularıdır.
- **TGRT Haber TV A.Ş.:** Televizyon ve radyo yayıncılığı yapmak, televizyon filmi, video ve reklam programlarının yapımı, çekimi, seslendirilmesi faaliyetinde bulunmak, televizyon kanalı kiralanması ve radyo istasyonu kurmak başlıca faaliyet konularıdır.
- **TGRT Dijital TV Hizmetleri A.Ş.:** Televizyon ve radyo yayıncılığı yapmak, televizyon filmi, video ve reklam programlarının yapımı, çekimi, seslendirilmesi faaliyetinde bulunmak, televizyon kanalı kiralanması ve radyo istasyonu kurmak başlıca faaliyet konularıdır.
- **Bisan Bisiklet Moped Oto. San. Tic. A.Ş.:** Bisiklet, moped, otomotiv ve bunların yedek parçalarının üretimini ve ticaretini yapmaktadır.
- **Bisiklet Pazarlama ve Tic. A.Ş.:** Bisiklet, moped ve yedek parçalarının pazarlama faaliyetlerinde bulunmaktır.
- **İhlas Net A.Ş.:** Enformasyon işleri, internet hizmetleri vermek, network ağları kurmak ve bilgisayar ekipmanlarının alım satımı başlıca faaliyet konularıdır.
- **İletişim Magazin Gazt. Yan. San ve Tic. A.Ş.:** Gazete, dergi, kitap vs. çıkarmak, basmak ve pazarlamak başlıca faaliyet konularıdır.
- **İhlas Yapı Turizm ve Sağlık A.Ş.:** Bilumum inşaat, tesisat ve taahhüt işleri ile turizm ve sağlık yatırımları yapmak, satmak ve işletmek başlıca faaliyet konularıdır.

- **Kıbrıs Bürosu:** İhlas Holding'in Şubesi olarak Kıbrıs'ta kurulan bu firma, gazete dağıtımı ve elektrikli ev aletleri pazarlaması ile iştiğal etmektedir.
- **İhlas Reklam Ajans Hizmetleri Ltd. Şti:** Her türlü reklamcılık , ilancılık, fotoğrafçılık, ilan-reklam ajanslığı ile iştiğal etmektedir.
- **İhlas Gelişim Yayıncılık A.Ş.:** Türkçe ve yabancı dillerde gazete ve her türlü yayını yurt içinde ve yurtdışında yaymak, satmak , dağıtmak ve pazarlamak başlıca faaliyet konularıdır.
- **İhlas Fuar Hizmetleri A.Ş.:** Yurt içinde ve yurt dışında ticaret ve tanıtım fuarları ve sergileri organize etmek, seyahat acenteliği yapmak, konusuyla ilgili reklam hizmetleri yapmak ve periyodik yayımlar çıkarmak ile iştiğal etmektedir.
- **Detes Enerji Üretim A.Ş.:** Elektrik enerjisi üretim tesisi kurulması, işletmeye alınması, kiralanması, elektrik enerjisi üretimi, üretilen elektrik enerjisinin ve/veya kapasitenin müşterilere satışı amacıyla iktisap edilmiştir.
- **Armutlu Tatil ve Turizm İşletmeleri A.Ş.:** Her türlü kaplıca termal turizm işletmeciliği ile iştiğal etmekte olan firma İhlas Armutlu Devremülk Tatil Köyü'nün işletmeciliğini yapmaktadır.
- **Bayındır Madencilik ve Ticaret A.Ş. (Eski ünvanı; Okan Tekstil Sanayi ve Ticaret A.Ş.):** Şirket'in, faaliyet konusu her türlü madencilik faaliyetleri ile iştiğal etmektedir..
- **İhlas Holding A.Ş. - İhlas Yapı Turizm ve Sağlık A.Ş. Ortak Girişimi-2:** Emlak Konut Gayrimenkul Yatırım Ortaklığı tarafından ihaleye çıkarılan "İstanbul, Bahçeşehir, İspartakule 4. Bölge 520 Ada 1 ve 522 Ada 2 Parsellerdeki arsalar üzerinde arsa satışı karşılığı gelir paylaşımı" işini ortak girişim olarak müştereken ikmal etmek için kurulmuştur.
- **İhlas Holding A.Ş. - İhlas Yapı Turizm ve Sağlık A.Ş. Ortak Girişimi-3:** Emlak Pazarlama İnşaat Proje Yönetimi ve Ticaret A.Ş. İstanbul, Bahçeşehir, İspartakule 2'nci Bölge 3'ncü kısım 543 Ada 1 Parseldeki arsa üzerinde, imzalamış olduğu arsa karşılığı gelir paylaşımı inşaatı işi ile ilgili sözleşmedeki hak ve yükümlülüklerini, İhlas Holding A.Ş. - İhlas Yapı Turizm ve Sağlık A.Ş. Ortak Girişimi'ne devir etmiştir. Bu projede, 120.170 metrekare konut ve ticaret inşaat alanı bulunmaktadır. Firma sözkonusu arsa üzerinde "arsa satış karşılığı gelir paylaşımı" işini ortak girişim olarak müştereken ikmal etmek için kurulmuştur.
- **İhlas Holding A.Ş. – İhlas Yayın Holding A.Ş. ve İhlas Pazarlama A.Ş. Ortak Girişimi:** Emlak Pazarlama İnşaat Proje Yönetimi ve Ticaret A.Ş. İstanbul, Bahçeşehir, İspartakule 2'nci Bölge 1'nci kısım 548 Ada, 1 Parseldeki arsa üzerinde, imzalamış olduğu arsa karşılığı gelir paylaşımı inşaatı işi ile ilgili sözleşmedeki hak ve yükümlülüklerini, İhlas Holding A.Ş.- İhlas Yayın Holding A.Ş. - İhlas Pazarlama A.Ş. Ortak Girişimi'ne devir etmiştir. Bu projede, toplam 85.700 metrekare konut inşaat alanı bulunmaktadır. Firma sözkonusu arsa üzerinde "arsa satış karşılığı gelir paylaşımı" işini ortak girişim olarak müştereken ikmal etmek için kurulmuştur.
- **İhlas İnşaat Yapı Taahhüt ve Tic. A.Ş (İhlas Dış Ticaret A.Ş.):** Turizm yatırımları ve işletmeciliği, emlak alım satım, inşaat projeleri v.s. ile iştiğal etmektedir.
- **Bur-yal Bursa Yalova Enerji Dağıtım Ltd. Şti.:** Kuracağı santrallerde elektrik enerjisi üretmek ve bu enerjiyi abonelerine ve diğer kuruluşlara satmaktır . Gayrifaal durumdadır.
- **Tasfiye Halinde İhlas Finans Kurumu A.Ş.:** Özel cari hesaplar ve kar/zarar katılma

hesapları yoluyla toplanan fonların kullandırılmasıdır . Rapor tarihi itibariyle faaliyeti durdurulmuş olup tasfiye halindedir .

- **Kia-İhlas Motor San. ve Tic. A.Ş.:** İhlas Holding A.Ş.'nin Kia marka araçların distribütörlüğünden çekilmesi ile gayrifaal hale gelmiştir.
- **Alternatif Medya Görsel İletişim Sis. Ltd Şti (Fikirevim Reklam Ajans Hiz. Ltd. Şti.):** Her türlü reklamcılık, ilancılık, fotoğrafçılık, ilan, reklam ajansı ve konularında mümessillik, müşavirlik, ithalat ihracat ve dahili ticareti ile uğraşmaktadır.
- **İhlas Mining Ltd. Şti.:** Grup firmalarından İhlas Madencilik A.Ş. tarafından 2008 yılında Gana'da kurulmuş olan firmanın faaliyet konusu madenciliktir.
- **İhlas Enerji Üretim Dağıtım ve Tic. A.Ş.:** Gayrifaal durumdadır.
- **İhlas Net Ltd. Şti.:** Enformasyon işleri, internet hizmetleri vermek, network ağları kurmak ve bilgisayar ekipmanlarının alım satımı başlıca faaliyet konularıdır.
- **İhlas İnşaat Proje Taahhüt Turizm ve Tic. A.Ş.:** Turizm yatırımları ve işletmeciliği, emlak alım satım, inşaat projeleri v.s. ile iştigal etmektedir.
- **İhlas Genel Antrepoculuk Nakliyat ve Tic.A.Ş.:** Antrepo ve sundurma işletmeciliği ile uğraşmaktadır.
- **İhlas Kimya San. Ltd. Şti.:** Gayrifaal durumdadır .
- **İhlas İletişim Hizmetleri A.Ş.:** Her türlü telefon ve telekomünikasyon ve benzeri iletişim hizmetlerini ifa etmek üzere kurulmuştur.
- **İhlas Oxford Mortgage İnş. ve Tic. A.Ş.:** Her türlü taşınmaz yapmak ve satmak başlıca faaliyet konularıdır.
- **Naturel GmbH (eski ünvanı:Aura GmbH):** Almanya'da faaliyet göstermekte olup, küçük ev aletleri imalatı ve ticareti ile uğraşmaktadır.
- **Swiss PB AG:** Dünyanın her yerinden büyük, özel ve kurumsal müşterilere sahip olan firma, İsviçre'nin uluslararası finansal kuruluşlarından biri olup, varlık yönetimi, profesyonel komisyonculuk gibi işlerle iştigal etmektedir.
- **Detes Maden Enerji ve Çevre Tek. Sis. Ltd. Şti.:** Madencilik faaliyetleri ile iştigal etmektedir.
- **Doğu Yatırım Holding A.Ş.:** Doğu ve Güney Doğu Anadolu Bölgelerinde yatırım yapmak amacıyla kurulmuştur.
- **Kristal Kola ve Meşrubat Sanayi Ticaret A.Ş.:** Alkolsüz içecekler üretimi işlerle iştigal etmektedir.
- **Kristal Gıda Dağıtım ve Pazarlama Sanayi ve Ticaret A.Ş.:** Alkolsüz içecekler Pazarlaması ve Dağıtımını yapmaktadır.
- **Atmaca Gıda Üretim ve Ticaret A.Ş.:** Alkolsüz içecekler Pazarlaması ve Dağıtımını yapmaktadır.
- **İhlas İnşaat Holding A.Ş.:** Şirketin esas amacı, öncelikle inşaat alanında faaliyet gösteren kurulmuş veya kurulacak şirketlerin sermaye ve yönetimine katılarak bunların yatırım, finansman, organizasyon ve yönetim meselelerini toplu bir bünye içerisinde ve ekonomik dalgalanmalara karşı yatırımların güvenliğini artırmak ve böylece bu şirketlerin sağlıklı şekilde ve milli ekonominin gereklerine uygun olarak gelişmelerini ve devamlılıklarını teminat altına almak ve bu amaca uygun ticari, sınai ve mali

girişimlerde bulunmak.

- **İhlas Pazarlama Yatırım Holding A.Ş.:** Şirketin esas amacı, öncelikle pazarlama ve pazarlama mamullerini üretim alanında faaliyet gösteren kurulmuş veya kurulacak şirketlerin sermaye ve yönetimine katılarak bunların yatırım, finansman, organizasyon ve yönetim meselelerini toplu bir bünye içerisinde ve ekonomik dalgalanmalara karşı yatırımların güvenliğini artırmak ve böylece bu şirketlerin sağlıklı şekilde ve milli ekonominin gereklerine uygun olarak gelişmelerini ve devamlılıklarını teminat altına almak ve bu amaca uygun ticari, sınai ve mali girişimlerde bulunmak

7.2 Unvanı, merkezi, iştirak ve oy hakkı oran ve tutarları gibi bilgiler dahil olmak üzere ortaklığın doğrudan ya da dolaylı tüm bağlı ortaklıklarının dökümü:

Şirketin bağlı ortağı Atmaca Gıda ve Üretim A.Ş.dir. Şirketin bağlı ortaklığı olan Atmaca Gıda ve Üretim A.Ş.'nin toplam sermayesi 10.000.000 TL olup, bu bağlı ortaklığın toplam sermayesinin %70 oranına tekabül eden 7.000.000 TL nominal değerli hisseler Şirkete ait bulunmaktadır. Atmaca Gıda Üretim ve Tic.A.Ş.'nin merkezi: Namık Kemal Mh.Adile Naşit Bulvarı No:18 Haramidere/Esenyurt/İSTANBUL'dur.

7.3 Konsolidasyona dahil edilenler hariç olmak üzere ortaklığın finansal yatırımları hakkında bilgi: Yoktur

8. İLİŞKİLİ TARAF VE İLİŞKİLİ TARAFLARLA YAPILAN İŞLEMLER HAKKINDA BİLGİLER

Sermaye Piyasası Kurulu'nun Seri:IV, No:41 Tebliği 5.maddesi kapsamında ilişkili taraflarla yürütülen yaygın ve süreklilik arz eden işlemlere ilişkin olarak İrfan Bağımsız Denetim ve Yeminli Mali Müşavirlik A.Ş. tarafından hazırlanan 29.03.2010 tarihli 2009 yılı değerlendirme raporunda özetle;

* Şirket satışlarının büyük çoğunluğunu distribütör firma Kristal Gıda Dağ.ve Paz.San.ve Tic.A.Ş.'ye gerçekleştirdiği,

* İlişkili taraf Kristal Gıda Dağ.ve Paz.San.ve Tic.A.Ş.'ye yapılan satışlara ilişkin şartların ve birim fiyatlarının ilişkili taraf kapsamına girmeyen 3. kişilere (yurtdışı) yapılan satışların şartları ve birim fiyatları ve karlılık oranları ve önceki dönem değerlendirme raporu verileri ile karşılaştırması ve etkin faiz oranındaki değişimin de dikkate alınması sonucunda bu satış tutarlarının ve bu satışlara ilişkin şartların piyasa koşulları içerisinde adil ve makul olduğu,

Kristal Gıda Dağ.ve Paz.San.ve Tic.A.Ş.'ye yapılan satışlarının, etkin faiz oranındaki değişim dikkate alındığında miktar, vade, tutar ve birim fiyat yönünden ilişkili taraf olmayanlarla karşılaştırıldığında tutarlı olduğu, kanaatine varıldığı şeklinde değerlendirilmiştir.

Bu çerçevede şirketimiz yönetim kurulu bugün tarihli toplantısında; söz konusu raporu dikkate alarak ilişkili taraf Kristal Gıda Dağ.ve Paz.San.ve Tic.A.Ş. ile yapılacak olan yaygın ve süreklilik arz eden işlemlerin izleyen hesap döneminde de sürdürülmesine ve bu değerlendirme raporunun yapılacak ilk genel kurul toplantısından 15 gün önce ortakların incelemesine açılarak söz konusu işlemler hakkında 2010 yılı içerisinde yapılmış olan 2009 yılı genel kurul toplantısında ortaklara bilgi verilmiştir.

8.1- İşletmenin ortaklar, iştirakler, bağlı ortaklıklar ve diğer grup şirketleri ile olan borç-alacak ilişkisi ile söz konusu borç-alacağın kaynağı ve niteliği,

Şirketin, ortaklarıyla olan 31 Aralık 2009 - 31 Aralık 2008 ve 31 Aralık 2007 tarihleri itibariyle mevcut hesap bakiyeleri (net defter değerleri) aşağıdaki gibidir:

	Alacaklar		
	31.12.2009	31.12.2008	31.12.2007
Ortaklar			
Kristal Gıda Dağ.Paz.A.Ş.	20.382.314	15.910.360	13.172.843
Toplam	20.382.314	15.910.360	13.172.843

8.2- Ortaklar, iştirakler, bağlı ortaklıklar ve diğer grup şirketleri lehine verilen garanti, taahhüt, kefalet, avans, ciro gibi yükümlülüklerin tutarı,

31 Aralık 2009 ve 31 Aralık 2008 tarihleri itibariyle Şirketin teminat, rehin ve ipotek (“TRİ”) pozisyonuna ilişkin tabloları aşağıdaki gibidir:

Şirket Tarafından Verilen TRİ'ler (TL Cinsinden)	31.12.2009	31.12.2008
A. Kendi Tüzel Kişiliği Adına Vermiş Olduğu TRİ'lerin Toplam Tutarı (Bkz. c-1 maddesi)	78.622	69.818
B. Tam Konsolidasyon Kapsamına Dahil Edilen Ortaklıklar Lehine Vermiş Olduğu TRİ'lerin Toplam Tutarı	-	-
C. Olağan Ticari Faaliyetlerin Yürütülmesi Amacıyla Diğer 3. Kişilerin Borcunu Temin Amacıyla Vermiş Olduğu TRİ'lerin Toplam Tutarı	-	-
D. Diğer Verilen TRİ'lerin Toplam Tutarı	4.850.910	4.837.410
i. Ana Ortaklık Lehine Verilmiş Olan TRİ'lerin Toplam Tutarı	-	-
ii. B ve C maddeleri Kapsamına Girmeyen Diğer Grup Şirketleri Lehine Vermiş Olduğu TRİ'lerin Toplam Tutarı (Bkz. c-2 maddesi)	4.850.910	4.837.410
iii. C maddesi Kapsamına Girmeyen 3. Kişiler Lehine Vermiş Olduğu TRİ'lerin Toplam Tutarı	-	-
Toplam	4.929.532	4.907.228
Şirketin Özkaynak Toplamı (Not 27)	39.730.679	37.008.649
Şirketin vermiş olduğu TRİ'lerin Şirketin özkaynaklarına oranı	%12	%13

Edremit Mal Müdürlüğü'ne verilen teminat, 2000 yılında soda kaynak kullanımına ilişkin olup, süresizdir. Milli Piyango'ya verilen teminat, 1999 yılında piyango düzenleme bedeline ilişkin olup, süresizdir. Sakarya Özel İdare'ye verilen teminat, 31.10.2007 tarihinde su kaynak teminat farkı olup, süresizdir. Sapanca Orman İşletmesi'ne verilen teminat, 13.03.2009 tarihinde su kaynak teminat farkı olup, süresizdir. Balıkesir Özel İdare'ye verilen teminat, 28.05.2008 tarihinde soda kaynak teminat farkı olup, süresizdir. Tedaş'a verilen teminat, 19.02.2009 ve 13.03.2009 tarihlerinde Tedaş'a elektrik teminat farkı güvence bedeli olarak verilmiştir.

Şirket'in ortakları, iştirakleri ve bağlı ortaklıkları lehine verdiği garanti, taahhüt, kefalet, avans, ciro gibi yükümlülüklerin tutarı :

Şirket, Denizbank AG-Viyana şubesindeki vadeli hesabında bulunan ve faiz oranları sırasıyla %3,25 ve %4,25 olan 1.500.000 USD (31.12.2008: 1.500.000 USD) ile 1.200.000 EURO (31.12.2008: 1.200.000 EURO) için Kristal Gıda Dağ. Paz. A.Ş.'nin kullanmış olduğu kredilere teminat teşkil etmek üzere, kendi muvafakatıyla blokaj koydurmuştur.

19 Ocak 2010 tarihinde Kristal Gıda Dağ. Paz. A.Ş.'nin borcunu ödemesinden dolayı blokaj kaldırılmıştır. (Bkz. Not 40)

8.3-Ortaklık tarafından iştirak, bağlı ortaklık ve diğer grup içi ortaklıklara ödenen ve alınan, danışmanlık, yönetim vb. hizmet ücretleri hakkında bilgi ve ödenen /alınan tutarlar, Yoktur

8.4-Ortaklık yöneticilerine, ortaklık ve grup içi diğer ortaklıklar tarafından verilen kredilerin tutarı, uygulanan faiz oranı ve yöneticiler adına verilen, faaliyet konusu ile ilgili olan ve olmayan garantiler, Yoktur

8.5-Ortaklığın iştirak, bağlı ortaklık ve diğer grup ortaklıklarıyla yaptığı, iştirak hissesi ve/veya gayrimenkul alım satımına ilişkin bilgi, Yoktur

8.6-Ortaklar, bağlı ortaklık, iştirakler ve diğer grup şirketleriyle yapılan alım ve satımlar,

Grubun, 1 Ocak - 31 Aralık 2009 ve 1 Ocak - 31 Aralık 2008 dönemlerinde ortakları ve bağlı ortaklığı ile yaptığı satış ve alışları (vade farkları dahil):

	Alış	Satış	Alış	Satış	Alış	Satış
	01.01-31.12.2009	01.01-31.12.2009	01.01-31.12.2008	01.01-31.12.2008	01.01-31.12.2007	01.01-31.12.2007
Kristal Gıda Dağt. Paz.A.Ş.	-	16.087.327	21.011	24.395.931	116.780	20.472.929

Ana ortaklık ile bağlı ortaklık arasında gerçekleşen 11.775.275 TL'lik mal alış ve satışı konsolidasyon esnasında elimine edilmiştir. (01.01-31.12.2008: 23.844.271 TL, 01.01-31.12.2007:19.887.749 TL) Bu kısım ile ilgili detay bilgi bağımsız denetim raporu 37 nolu mali tablo dip notunda mevcuttur.

8.7-Ortaklar, bağlı ortaklık, iştirakler ve diğer grup şirketlerinden alınan ve bunlara ödenen faiz, kira ve benzerleri,

Grubun, 1 Ocak - 31 Aralık 2009- 1 Ocak - 31 Aralık 2008 ve 1 Ocak - 31 Aralık 2007 dönemlerinde ortakları ve bağlı ortaklığından aldığı ve bunlara ödediği faiz, kira ve benzerleri:

	01.01-31.12.2009	01.01-31.12.2008	01.01-31.12.2007
Kristal Gıda Dağ.Paz.A.Ş.'den alınan hizmetler	-	102.434	500.000
Kristal Gıda Dağ.Paz.A.Ş.'den alınan kira	5.088	10.615	11.040

Grubun, ortakları üzerinden dolaylı sermaye, yönetim ve iş ilişkisi içerisinde bulunduğu belli başlı şirketlerle 1 Ocak - 31 Aralık 2009 -1 Ocak - 31 Aralık 2008 ve 1 Ocak - 31 Aralık 2007 dönemlerinde aldığı ve bunlara ödediği kiralar ile diğer hizmet bedelleri:

	01.01-31.12.2009	01.01-31.12.2008	01.01-31.12.2007
Atmaca Elk. San.ve Tic. Ltd.Şti.'ye ödenen kira	22.842	19.035	23.100
Atmaca Elk. San.ve Tic. Ltd.Şti.'ye ödenen diğer hizmet bedelleri (bina katılım payı)	14.416	26.886	73.409

Şirket'in ve grup firmasının cari dönemde birbirlerinden aldıkları ve finansal tablolarda elimine edilen kira ve diğer hizmetlerin tutarları 4.560 TL'dir. (01.01-31.12.2008: 5.009 TL-01.01-31.12.2007:0) Bu kısım ile ilgili Bu kısım ile ilgili detay bilgi bağımsız denetim raporu 37 nolu mali tablo dip notunda mevcuttur.

8.8-Eğer ilişkili taraflarla olan bu tür işlemler piyasa koşullarında yapılmamışsa, nedenlerine ilişkin açıklama,

Bu tür işlemler piyasa koşullarında yapılmıştır.

9. HALKA ARZA İLİŞKİN BİLGİLER

9.1 Yetkili organ kararları:

Sermaye artırıma ilişkin Yönetim Kurulunun 07/05/2010 tarih 18 numaralı kararı mevcuttur.

Söz konusu Yönetim Kurulu Kararı ile aşağıdaki hususlar karar altına alınmıştır.

- 1- 100.000.000 TL kayıtlı Sermaye tavanı içerisinde, 24.000.000-TL olan çıkarılmış sermayemizin, % 100 oranında 24.000.000 TL nakit olarak artırılarak, 48.000.000 TL'ye çıkarılmasına, yeni çıkarılacak 6'ncı tertip hisse senetlerinin hamiline olmasına,
- 2- Ortakların yeni pay alma(rüçhan) haklarının kısıtlanmamasına, Ortakların sahip oldukları hisse senetlerinin, 0,01-TL nominal değerli her bir hisse için 0,01-TL bedelle, % 100 oranında bedelli pay alma (rüçhan) haklarının kullanılmasına,
- 3- Rüçhan haklarının kullanımından sonra kalan payların 0,01.-TL nominal değerli her bir pay için 0,01.-TL'nin altında olmamak kaydıyla, borsada oluşan değerler üzerinden İMKB Birincil Piyasa'da tasarruf sahiplerine arz edilmesine,
- 4- Bu çerçevede gerekli hazırlıkların yapılarak sermaye artırımının yapılması ve artırılacak sermayeyi temsilen çıkarılacak hisse senetlerinin kurul kaydına alınması için Sermaye Piyasası Kurulu Başkanlığı'na başvuruda bulunulmasına,
- 5- Sermaye artırımını nedeniyle şirket ortaklarına Sermaye Piyasası Kurulu'nun kaydileştirme ile ilgili düzenlemeleri ve Merkezi Kayıt Kurulu A.Ş.' nin Genel Mektupları çerçevesinde kaydi hisse senedi olarak dağıtılmasına ve yeni pay alma haklarının kaydileştirme sistemi esasları çerçevesinde kullanılmasına, oy birliği ile karar verilmiştir.

9.2 Satışı yapılacak paylar ile ilgili bilgi:

Şirketin, 24.000.000 TL olan çıkarılmış sermayesi %100 oranında 24.000.000 TL nakit karşılığı artırılarak 48.000.000 TL'ye çıkarılacaktır. Bu artırımda mevcut ortakların yeni pay alma hakları kısıtlanmamış olup, ihraç edilecek 24.000.000 TL tutarlı paylar B grubu İmtiyazsız paylardır. Mevcut bütün ortaklar yeni pay alma haklarını kullandıkları takdirde, artırılan 24.000.000 TL sermayenin dağılımı aşağıdaki şekilde olacaktır.

Grubu	Nama/ Hamiline	İmtiyazları	Bir Payın Nominal değeri(TL)	Toplam (TL)
B	Hamiline	İhlas Pazarlama A.Ş.	1	9.119.804
B	Hamiline	Kristal Gıda Dağ.ve Paz.San.ve Tic.A.Ş.	1	698.200
B	Hamiline	Halka Açık	1	14.181.996
			TOPLAM	24.000.000

İmtiyazlı paylarla ilgili olarak şirket esas sözleşmesinin 9'uncu maddesinde hüküm bulunmakta olup, bu kez artırılacak kısımda imtiyazlı pay ihraç edilmeyecektir.

9.3. Paylarını satacak olan ortak/ortaklar hakkında bilgi: Yoktur

9.4 a) İç kaynaklardan yapılan sermaye artırımının kaynakları hakkında bilgi:

b) İç kaynaklardan artırılarak bedelsiz olarak mevcut ortaklara dağıtılacak paylar ile ilgili bilgi: Yoktur

c) Bedelsiz olarak verilecek payların dağıtım esasları: Yoktur

i) Ortakların çıkarılmış sermayede mevcut paylarına göre bedelsiz pay alma oranı: Yoktur

ii) Başvuru şekli: Yoktur

9.5 Satışı yapılacak payların yatırımcılara sağladığı haklar:

Satışı yapılacak paylar için ilgili mevzuat uyarınca pay sahiplerine tanınmış olan haklar; kardan pay alma hakkı (SPKn md.15), tasfiyeden pay alma hakkı (TTK md. 455), bedelsiz pay edinme hakkı (SPKn md. 15), yeni pay alma hakkı (TTKmd. 394, kayıtlı sermaye sistemindeki ortaklıklar için SPKn md. 12), genel kurula katılma hakkı (TTKn md. 360), genel kurulda müzakerelere katılma hakkı (TTkn md. 375, md. 369), oy hakkı (TTK md.373,374), bilgi alma hakkı (SPKn md. 16, TTK md. 362), inceleme ve denetleme hakkı (TTK md. 363), iptal davası açma hakkı (TTK md. 381-384, kayıtlı sermaye sistemindeki ortaklıklar için SPKn md. 12) azınlık hakları (TTK md. 341, 348, 356, 359, 366, 367 ve 376 ile SPKn md. 11) ve ortaklık esas sözleşmesi ile ortaklara tanınan haklar; kardan pay alma hakkı, bedelsiz pay edinme hakkı, yeni pay alma hakkı, tasfiyeden pay alma hakkı, genel kurula katılma hakkı, genel kurulda müzakerelere katılma hakkı, oy hakkı, bilgi alma hakkı

9.6 Kardan Pay Alma Hakkına İlişkin Bilgi:

a) Hak kazanılan tarih: Mevcut payların satışında halka arza katılarak pay alan yatırımcılar kar elde edilmesi ve kar dağıtımına genel kurulca karar verilmiş olması halinde ilk kez 2010 yılının karından temettü hakkı elde eder.

b) Zamanaşımı: Ortaklar ve kara katılan diğer kimseler tarafından tahsil edilmeyen kar payı bedelleri ile ortaklar tarafından tahsil edilmeyen temettü avansı bedelleri dağıtım tarihinden itibaren beş yılda zaman aşımına uğrar. Zaman aşımına uğrayan temettü ve temettü avansı bedelleri hakkında 2308 sayılı Şirketlerin Müruru Zamana Uğrayan Kupon Tahvilat ve Hisse Senedi Bedellerinin Hazineye İntikali Hakkında Kanun hükümleri uygulanır.

c) Hakkın kullanımına ilişkin sınırlamalar ve bu hakkın yurt dışında yerleşik pay sahipleri tarafından kullanım prosedürü: Kar payı kullanım hakkına ilişkin olarak Şirket ana mukavelesinin ilgili maddeleri ile Sermaye Piyasası Kanun, Tebliğ ve İlke Kararları ile T.C. Kanunları geçerli olacaktır.

d) Kar payı oranı veya hesaplanma yöntemi, ödemelerin dönemleri ve kümülatif mahiyette olup olmadığı: Kar payı oranı, hesaplama yöntemi ve ödemelere ilişkin prosedürlerde Sermaye Piyasası Kurulu'nun yayımlamış olduğu ilke kararları, Tebliğleri ile T.C. Kanunları ve Şirket ana mukavelesine uyulur.

9.7

a) Bu artırımda ihraç edilecek paylara ilişkin zorunlu çağrı, satın alma ve/veya satma haklarına ilişkin kurallar hakkında bilgi:

İsteğe bağlı olarak yapılan kısmi çağrı, blok veya münferit alımlar ya da diğer herhangi bir yöntemle, tek başına veya birlikte hareket ettikleri kişilerle beraber, doğrudan veya dolaylı olarak bir ortaklığın yönetim kontrolünü sağlayan paylarını iktisap edenler, diğer ortaklara ait payları da satın almak üzere çağrıda bulunmak zorunda olup, halka açık anonim ortaklıkların pay sahiplerine yapılacak çağrıya ilişkin esaslar Kurul'un Seri:IV, No:44 sayılı Çağrı Yoluyla Ortaklık Paylarının Toplanmasına İlişkin Esaslar Tebliği'nde düzenlenmiştir.

b) Son yıl hesap dönemi ve cari hesap yılı içinde yapılan çağrı yoluyla ortaklığın paylarını toplama teklifleri, bu tekliflerle ilgili fiyat veya değiştirme şartları ve bu tekliflerin sonucu hakkında bilgi:

Şirket ortaklarından İhlas Pazarlama A.Ş. İMKB de işlem görmekte olan Şirketin payları ile ilgili olarak, 25/01/2010 tarihinde yapmış olduğu Özel Durum Açıklamasıyla, çağrıda bulunma zorunluluğu doğmuş bulunduğunu ve 26/01/2010 tarihinde çağrıda bulunmak üzere Sermaye Piyasası Kurulu'na başvuracağını bildirmiştir.

Sermaye Piyasası Kurulu'nun 15/02/2010-19/02/2010 tarih 2010/7 sayılı haftalık bülteninde İhlas Pazarlama A.Ş.nin, Şirketin diğer ortaklarına ait payları satın almak üzere çağrıda bulunma talebinin olumlu karşılanmasına karar verildiği bilgisi yayınlanmıştır.

Bu nedenle, İhlas Pazarlama A.Ş., Şirketin diğer ortaklarına ait payları satın almak üzere çağrıda bulunma işlemini, 01 /03/ 2010 günü saat 09,00 itibariyle başlayıp, 12/03/ 2010 günü saat 17,00 itibariyle gerçekleştirmiştir.

Çağrı işlemiyle ilgili ilanlar Türkiye ve Dünya gazetelerinin 25/02/2010 tarihli nüshalarında yayınlanmış olup, çağrıya Oyak Yatırım Menkul Değerler A.Ş aracılık etmiştir. Çağrı fiyatı 1 TL nominal değerli 1 pay için 1,05 TL olmuştur.

Ancak, bu süre zarfında çağrıya cevap veren pay sahibi olmamıştır.

9.8 Yeni Pay Alma Hakkına İlişkin Bilgiler

a) Yeni pay alma haklarının kısıtlanıp kısıtlanmadığı, kısıtlandıysa kısıtlanma nedenlerine ilişkin bilgi:

Ortakların yeni pay alma hakları kısıtlanmamıştır.

b) Belli kişilere tahsis edilen payların ayrı ayrı tutar ve sayısı: Yoktur

c) Yeni pay alma hakkının kullanılmasından sonra kalan paylar için tahsis kararı alınıp alınmadığı: Yoktur

d) Yeni pay alma haklarının kullanım süresi: 15 gündür. Bu sürenin başlangıç ve bitiş tarihi ilan edilecek sirkülerde belirtilecektir. Yeni pay alma hakkı kullanım süresi, bitiş tarihinin resmi tatile rastlaması halinde, izleyen işgünü akşamı sona erecektir.

e) Ortakların ödenmiş/çıkarılmış sermayede mevcut paylarına göre yeni pay alma oranı: %100

Ortakların yeni pay alma hakları kısıtlanmadığı için her ortağın mevcut sermayede sahip olduğu pay kadar yeni pay alma hakkı bulunmaktadır.

Ortağın Ticaret ünvanı/Adı Soyadı	Artırım Öncesi		Artırım Sonrası		Yeni Pay Alma Oranı
	TL	%	TL	%	
İhlas Pazarlama A.Ş.	9.119.804	38,00	9.119.804	38,00	100,00
Kristal Gıda Dağ.ve Paz.San.ve Tic.A.Ş.	698.200	2,91	698.200	2,91	100,00
Halka Açık Kısım	14.181.996	59,09	14.181.996	59,09	100,00
Toplam	24.000.000	100,00	24.000.000	100,00	100,00

f) Pay bedellerinin ödenme yeri ve şekline ilişkin bilgi :

Yeni pay alma hakkına ilişkin süre 15 (onbeş) gündür. Yeni pay alma haklarını kullanmak isteyen ortaklarımız, ortaklıkla da mutabık kalınan yeni pay tutarını Denizbank Avrupa Kurumsal şubesinde açılan 864799-354 numaralı hesaba yeni pay alma hakkı kullanım süresi içinde tam ve nakit olarak yatıracaklardır. Bu sürenin başlangıç ve bitiş tarihleri ilan edilecek sirkülerde belirtilecektir.

g) Başvuru şekli ve payların dağıtım zamanı ve yeri:

Payları Borsada İşlem Gören Ortaklıklar:

Kaydileştirilmemiş Paylara İlişkin Esaslar

31 Aralık 2007 tarihine kadar kaydileştirilmemiş hisse senetlerine bağlı mali haklar, bu tarihten sonra Merkezi Kayıt Kuruluşu A.Ş.'de (MKK) kayden izlenmeye başlanmıştır. Bu çerçevede, halen ellerindeki hisse senetlerini kaydileştirmemiş ortaklarımızın, yeni pay alma haklarını kullanabilmek için öncelikle rüçhan hakkı kullanım süresi içinde tamamlanacak şekilde Deniz Yatırım Menkul Değerler A.Ş. adresine müracaat ederek, hisse senetlerini kaydileştirmeleri gerekmektedir.

Hak sahiplerince fiziken muhafazasına devam edilen ve kaydileştirilmemiş hisse senetleri borsada işlem göremeyecektir. Bunların yeniden borsada işlem görebilmesi, kaydileştirilmeleri amacıyla teslim edilerek, Merkezi Kayıt Kuruluşunda hak sahipliklerine ilişkin kayıtların oluşturulmasına bağlıdır.

Kaydileştirilmiş Paylara İlişkin Esaslar

- i) Yeni pay alma haklarını kullanmak isteyen ortaklarımız, ortaklıkla da mutabık kalınan yeni pay tutarını Denizbank Avrupa Kurumsal şubesinde açılan 864799-354 numaralı hesaba yeni pay alma hakkı kullanım süresi içinde tam ve nakit olarak yatıracaklardır.
- ii) Belirtilen yeni pay alma hakkı kullanım süresi içinde pay bedellerinin ödenmemesi halinde, önceden yapılmış işlemler iptal edilecektir

iii) Bu sermaye artırımında yeni pay alma hakkını kullanmak istemeyen ortaklarımız, yeni pay alma hakkı kullanım süresi içinde bu hakkını satabilirler.

h) Yeni pay alma sirkülerinin ilan edileceği yerler:

Pay alma sirkülerinin ilan edileceği yerler, şirket web sitesi(www.krystalkola.com.tr) Türkiye, Dünya Gazeteleri ile Ticaret sicil gazetesi ve KAP (Kamuyu Aydınlatma Platformu)

9.9 Satın alma taahhüdünde bulunan gerçek ve/veya tüzel kişilerin adı, iş adresleri ve bir payın satın alma fiyatı: Yoktur

9.10 Halka arz tutarı:

Yapılacak sermaye artırımını ile 24.000.000 TL nominal değerli pay ihraç edilecektir. Şirketin 24.000.000 TL olan ödenmiş sermayesindeki artış oranı %100 oranında yapılacaktır. Yeni pay alma haklarının kullanılmasından sonra kalan paylar tasarruf sahiplerine arz edilecektir.

9.11 Halka arz süresi ve tahmini halka arz takvimi:

Halka arz 2010 yılı Haziran ayı içerisinde planlanmakta olup, halka arz süresi 15 (onbeş) gündür. Bu sürenin başlangıç ve bitiş tarihleri ilan edilecek sirkülerde belirtilecektir.

9.12 1 TL nominal değerli bir payın satış fiyatı ile söz konusu fiyatın tespitinde kullanılan yöntemler:

Yeni pay alma hakları 1 (bir) TL nominal değerli bir pay için 1 (bir) TL'lik fiyat üzerinden kullanılacaktır. Arta kalan paylar borsada oluşacak fiyattan satışa sunulacaktır.

9.13 Yönetim veya denetim kurulu üyeleri ile üst düzey yöneticilerin veya ilişkili kişilerin (bunların eşleri ile birinci derecede kan ve sıhrî hisusları) son yıl içerisinde iktisap ettiği veya iktisap etme hakkına sahip oldukları halka arz konusu paylar için ödedikleri veya ödeyecekleri fiyat ile halka arz fiyatının karşılaştırılması: Yoktur

9.14 Satış yöntemi ve başvuru şekli:

Yeni pay alma hakları 1 (bir) TL nominal değerli bir pay için 1 (bir) TL'lik fiyat üzerinden kullanılacaktır. Arta kalan paylar borsada oluşacak fiyattan satışa sunulacaktır.

9.15 Talep edilebilecek asgari ve/veya azami pay miktarları hakkında bilgi:

Ortaklar, Şirkette sahip oldukları pay oranında yeni pay alma haklarını kullanabileceklerdir. Yeni pay alma haklarının kullanılmasından sonra arta kalan paylar için payların satıl alınması için herhangi bir sınırlama yoktur.

9.16 Pay bedellerinin ödenme yeri ve şekline ilişkin bilgi:

Tüm bireysel ve kurumsal yatırımcılar 1 TL nominal değerli 1 adet pay satış fiyatı olan 1 TL ile talep edilen pay adedi ile çarpımı sonucu bulunan pay bedelini nakden Denizbank Avrupa Kurumsal şubesinin 864799-354 nolu hesabına yatıracaktır. Detay açıklama yayımlanacak sirkülerde belirtilecektir.

9.17 Başvuru yerleri:

Kristal Kola ve Meşrubat Sanayi Ticaret A.Ş.

İhlas Plaza 29 Ekim Cd.No:23 Medya Blok K.5/4

Yenibosna/Bahçelievler/İSTANBUL

Tel: (212) 454 45 00

Faks: (212) 454 45 01

Deniz Yatırım Menkul Değerler A.Ş.nin

Büyükdere Cad. No:106, Kat 16,

34394 Esentepe İstanbul.

Tel: (212) 355 08 00

Faks: (212) 336 30 70

DenizBank Avrupa Kurumsal Şubesi

Evren Mah. Bahar Cad. No:10 Polat İş Merkezi B Blok No:2

Güneşli –Bağcılar /İstanbul

Tel: (212) 657 59 55

Faks: (212) 657 65 83

9.18 Halka arz sonuçlarının ne şekilde kamuya duyurulacağı hakkında bilgi:

Halka arz sonuçları, Seri:VIII, No:22 sayılı “Sermaye Piyasası Araçlarının Halka Arzında Satış Yöntemlerine İlişkin Esaslar Tebliği”nde yer alan esaslar çerçevesinde dağıtım listesinin kesinleştiği günü takip eden ilk iş günü Kurul’un özel durumların kamuya açıklanmasına ilişkin düzenlemeleri uyarınca kamuya duyurulur.

9.19 Aracılık ve yüklenim hakkında bilgi:

a) Satışa aracılık edecek kuruluş, aracılığın niteliği ve yüklenimde bulunan payların tutarı ile satışa sunulan toplam paylara oranı:

		Yüklenimde Bulunan	
Aracı Kuruluş	Aracılığın Niteliği	Pay Tutarı(TL)	Pay Oranı(%)
Deniz YatırımMenkul Değerler A.Ş.	En iyi gayret aracılığı	Yok	Yok

Bu halka arz için Deniz Yatırım Menkul Değerler A.Ş.satışa en iyi gayret aracılığı ile aracılık edecektir. Yüklenimde bulunan pay yoktur.

b) Aracı kuruluş/kuruluşlara ve gişe hizmeti veren kuruluşlara ödenecek toplam ücret tutarı ve bunun toplam ihraç maliyeti içindeki payı:

Aracı kuruluşa ihraç edilecek payların nominal değeri üzerinden % 0,6 (bindealtı) oranında komisyon ve bu komisyona ilişkin BSMV tutarını ödenecektir. Ödenecek komisyon ve bu komisyona ilişkin BSMV tutarı yaklaşık ihraç maliyetlerinin %...'idir.

c) Yüklenimde bulunulmayan payların tutarı: Yoktur

d) Aracılık sözleşmesinin tarihi ve bu sözleşmede yer alan önemli hususlar:

11/05/2010 tarihinde imzalanan Aracılık Sözleşme'sine göre Kristal Kola Ve Meşrubat San.Tic.A.Ş. tarafından ihraç edilecek 24.000.000-TL nominal değerli payların satışına ilişkin aracılık işlemleri Deniz Yatırım Menkul Değerler A.Ş. tarafından gerçekleştirilecektir. Aracılık SPK mevzuatına uygun olarak, en iyi gayret aracılığı esasları çerçevesinde gerçekleştirilecektir.

9.20 Payların dağıtım zamanı ve yeri:

Halka arzdan pay alan ortaklarımızın söz konusu payları Sermaye Piyasası Mevzuatı çerçevesinde Merkezi Kayıt Kuruluşu A.Ş. (MKK) nezdinde hak sahipleri bazında kayden izlenmeye başlanacaktır.

9.21 Halka arza ilişkin olarak ortaklığın ödemesi gereken toplam maliyet ile halka arz edilecek pay başına maliyet:

Halka arz edilecek 24.000.000 TL toplam maliyete oranı

	Tutar(TL)	Pay oranı
SPK Ücreti	48.000	%0,20
İMKB Kotasyon ücreti	24.000	%0,10
MKK Ücreti		
Aracılık hizmetleri	15.000	%0,06
Aracılık Komisyon ücreti	30.000	%0,13
Reklam ve İlan hizmetleri(izahname baskı,tescil ve yayın)	75.000	%0,31
Diğer Hizmetler	15.000	%0,06
Toplam	207.000	%0,86

Toplam maliyet, nominal pay tutarının %0,86'ne tekabül etmektedir. Halka arz edilecek 1,00-TL nominal değerli toplam 2.400.000.000 adet pay başına düşecek maliyet ise 0.0086 TL olarak hesaplanmaktadır.

9.22 Talepte bulunan yatırımcının katlanacağı maliyetler hakkında bilgi: Yoktur

9.23 Halka arzın ne zaman ve hangi şartlar altında iptal edilebileceği veya ertelenebileceği ile satış başladıktan sonra iptalin mümkün olup olmadığına dair açıklama:

Ülke genelinde olağanüstü durumun veya savaş halinin ilan edilmesi, ekonomik kriz belirtilerinin çok derinleşerek altından kalkılamayacak seviyeye gelmesi, gibi nedenlerle halka arzın ertelenmesi söz konusu olabilir. Halka arzın yukarıda sayılan nedenlerin dışında iptali söz konusu değildir.

9.24 Yatırımcılar tarafından satış fiyatının üzerinde ödenen tutarların iade esasları hakkında bilgi: Yoktur

9.25 Halka arzın gerekçesi ve ortaklığın sağlayacağı tahmini net nakit girişi ile kullanım yerleri; tahmini nakit girişi belirtilen kullanım yerleri için yeterli değil ise, gereken diğer fonların tutarı ve kaynağı hakkında detaylı bilgi:

Halka arz yolu ile sağlanacak yaklaşık 24.000.000 TL tutarındaki nakit girişi şirketin büyüme hızı ile doğru orantılı bir şekilde işletme sermayesi olarak, istihdamı artırmak , markalarının bilinirliğini sağlamak, tesisler için yeni yatırımlardaki özkaynak ihtiyacını karşılamak amacıyla kullanılacaktır.

9.26 Halka arz nedeniyle toplanan bedellerin nemalandırılıp nemalandırılmayacağı, nemalandırılacaksa esasları: Nemalandırılmamayaacaktır.

9.27 Yatırımcıların satın alma taleplerinden vazgeçme haklarına ilişkin bilgi: Yoktur

9.28 Halka arzda içsel bilgiye ulaşabilecek konumdaki kişilerin listesi:

Kristal Kola ve Meşrubat San.Tic.A.Ş.

Mahmut Erdoğan	Yönetim Kur.Bşk
Aziz Erdoğan	Yön.Kur.Bşk.Vek. ve Genel Müdür
Sıddık Durdu	Mali.İşl.Sorumlu Murahhas Aza
Abdullah Turalı	Üye
Önder Nuranel	Üye
Mehmet Eray Şerfoğlu	Üye
Savaş Babayigit	Üye
Hakan Bağoğlu	Pay Sahipleri İlişkiler Birimi sorumlusu
Cüneyd Ebrar Levent	Denetçi
Pür Bağımsız Denetim Yeminli Mali Müşavirlik A.Ş	
Şükrü Yavuz	Sorumlu Ortak Başdenetçi
Uğur Yıldırım	Başdenetçi
Şeref Özçelik	Denetçi
Mustafa Tunca	Denetçi Yardımcısı
Özkan Yavuz	Denetçi Yardımcısı
Tam Tasdik Firması	
Hayati Çiftlik	Yeminli Mali Müşavir

Kristal Gıda Dağ.ve Paz.San.Tic.A.Ş.

Abdülkadir Önger : Yönetim Kurulu Bşk.
Bayram Altuntoprak: Yön.Kur.Bşk.Vekl.ve Genel Müd.

Deniz Yatırım Menkul Değerler A.Ş.

9.29 Halka arzda yatırımcılara tahsis ve dağıtım esasları:

- Nitelikli yatırımcılar, bireysel yatırımcılar, ortaklığın çalışanları ve diğer yatırımcı kategorilerine tahsis edilen oranlar: Yoktur**
- Tahsisat değişikliğinin yapılabileceği şartlar, büyüklüğü ve tahsisat değişikliğinde münferit dilimler için uygulanabilir yüzdeler: Yoktur**
- Bireysel yatırımcılar ve ortaklığın çalışanlarına ilişkin tahsisat grubunda aşırı talep olması halinde uygulanacak dağıtım yöntemi/yöntemleri: Yoktur**
- Tahsiste belirli yatırımcı gruplarına veya belirli diğer tanınabilecek ayrıcalıklar, söz konusu gruplara tahsis edilen yüzdeler ve bu gruplara dahil edilme kriterleri: Yoktur**
- Tek bir bireysel yatırımcıya dağıtılması planlanan asgari pay tutarı: Yoktur**
- Mükerrer talep olması halinde uygulanacak esaslar: Yoktur**
- Talepte bulunan yatırımcılara, halka arzdan aldıkları kesinleşmiş pay miktarının bildirilme süreci hakkında bilgi: Yoktur**

9.30 Satışın birden fazla ülkede aynı anda yapıldığı durumlarda, bu ülkelerden birine belli bir oranda tahsisat yapılmışsa buna ilişkin bilgi: Yoktur

- 9.31 Halka arz edilecek paylar üzerinde, payların devir ve tedavülünü kısıtlayıcı veya pay sahibinin haklarını kullanmasına engel olacak kayıtların bulunup bulunmadığına ilişkin bilgi:**
Hisse senetleri hamiline yazılıdır. Payların üzerinde devir ve tedavülünü kısıtlayıcı veya pay sahibinin haklarını kullanmasına engel olacak kayıtlar yoktur.
- 9.32 Borsada işlem görme:**
Halka arz edilen payların satış tamamlandıktan sonra borsada işlem görebilmesi borsa mevzuatının ilgili hükümleri çerçevesinde borsanın vereceği olumlu karara bağlıdır.
- 9.33 Halka arzdan sonra dolaşımdaki pay miktarının artırılmamasına ilişkin taahhütler:**
- Ortaklık tarafından verilen taahhüt:** Yoktur
 - Ortaklar tarafından verilen taahhütler:** Yoktur
 - Taahhütlerin içeriği, istisnaları ve dönemi:** Yoktur
- 9.34 Halka arz sirkülerinin ilan edileceği yerler:**
Türkiye ve Dünya Gazeteleri ile TTSG, Şirketin www.kristalkola.com.tr web sitesi ve www.kap.gov.tr adreslerinde yayınlanacaktır.
- 9.35 Ek satış işlemlerine ilişkin bilgi:** Ek satış planlanmamaktadır.
- Toplanan kesin talebin satışa sunulan pay miktarından fazla olması halinde aşağıda belirtilen mevcut ortaklara ait payların, dağıtımına tabi tutulacak toplam pay miktarına eklenmesinin planlanıp planlanmayacağı:**
 - Ek satışa konu olabilecek payların azami tutar ve oranları ile satış yöntemi:**
 - Ek satışın aracı kurumca ortaklardan ödünç alınacak payların satışı yoluyla gerçekleştirilmesinin planlandığı kısmı ile ilgili açıklama:**
 - Ek satışı gerçekleştirecek aracı kurumun ticaret unvanı:**
 - Ödünç sözleşmesinin esasları:**
 - İşlemlerin Fiyat Taahhüdü Niteliğinde Olmadığına İlişkin Açıklama:**
 - Sorumluluk:**
 - Yatırımcıların karar verme sürecinde etkili olabilecek diğer bilgiler:**
- 9.36 Piyasa yapıcı ve piyasa yapıcılığın esasları ile fiyat istikrarına ilişkin işlemler:** Yoktur

9.37 Sulanma Etkisi

a) Halka arzdan kaynaklanan sulanma etkisinin miktarı ve yüzdesi:

24.000.000 TL sermayeyi temsil eden payların %59,09'u halka açık olup İMKB' de İşlem görmektedir.%100 bedelli sermaye artırımını sonrasında mevcut ortakların tamamının yeni pay alma haklarını kullanması durumunda dolaşımdaki pay miktarı 14.181.996 TL nominal artacaktır

b) Mevcut hissedarların halka arzdan pay almamaları durumunda sulanma etkisinin miktarı ve yüzdesi:

Mevcut hissedarların yeni pay alma haklarının kullanmamaları ve kullanılmayan payların tamamının İMKB birincil piyasada satılması durumunda dolaşımdaki pay miktarı 24.000.000 TL nominal artacaktır. Mevcut Ortakların Rüçhan haklarında herhangi bir kısıtlama yoktur.

9.38 Halka arz ile ilgili menfaatler ile söz konusu menfaatlerin niteliği ve bu menfaatlerden yararlanacak kişiler hakkında bilgi: Yoktur

10. FİNANSAL DURUM VE FAALİYET SONUÇLARI

10.1 Ortaklığın son üç yıl ve ilgili ara dönem itibariyle finansal durumu, finansal durumunda yıldan yıla meydana gelen değişiklikler ve bu değişikliklerin nedenleri:

Ortaklığın Seçilmiş Finansal Bilgileri

	2009	2008	2007
Dönen Varlıklar	34.983.913	35.081.208	32.054.944
Duran varlıklar	10.611.471	11.658.861	12.723.941
Kısa Vadeli Yükümlülükler	5.604.449	9.444.916	4.845.607
Uzun Vadeli Yükümlülükler	260.256	286.504	279.092
Özkaynaklar	39.730.679	37.008.649	39.654.186
Aktif Toplam	45.595.384	46.740.069	44.778.885
Brüt Kar/Zarar	3.891.827	650.098	3.494.789
Faaliyet Kar/Zarar	800.114	(2.491.423)	292.078
Dönem Karı	472.030	(2.645.537)	(283.302)
Pay Başına Kazanç/Kayıp	0,02	(0,10)	(0,01)

10.2 Ortaklığın son üç yıl ve ilgili ara dönem itibariyle faaliyet sonuçlarına ilişkin bilgi:

- Olağanüstü olaylar ve/veya gelişmeler dahil olmak üzere ortaklığın gelirlerini ve net satışlarını önemli ölçüde etkilemiş olan faktörler ile söz konusu faktörlerin geliri ve net satışları etkileme derecesi hakkında bilgi: Yoktur

- Ortaklığın faaliyetlerini doğrudan veya dolaylı olarak önemli derecede etkilemiş veya etkileyebilecek kamusal, ekonomik, mali veya parasal politikalar hakkında bilgi: Yoktur

10.3 Ortaklığın işletme sermayesinin yeterli olup olmadığı ve yeterli değilse gerekli ek işletme sermayesinin nasıl temin edileceği hakkında bilgi:

(TL)	31.12.2009	31.12.2008	31.12.2007
Dönen varlıklar	34.983.913	35.081.208	32.054.944
Kısa vadeli borçlar	5.604.449	9.444.916	4.845.607
Net işletme sermayesi	29.379.464	25.636.292	27.209.337
Net satışlar	27.705.953	29.116.696	28.489.012
Net işletme sermayesi devir hızı	0,94	1,14	1,04

Şirket, sermaye artırımını ile bir yandan faaliyetlerinin sürekliliğini sağlamaya çalışırken, diğer yandan borç ve özkaynak dengesini verimli bir şekilde sağlayarak karını ve piyasa değerini artırmayı hedeflemektedir.

10.4 Ortaklığın son durum itibariyle finansman yapısı ve borçluluk (garantili - garantisiz, teminatlı - teminatsız ayrımı yapılmış ve dolaylı ve şarta bağlı yükümlülükler dahil) durumu hakkında bilgi:

Finansman Yapısı ve Borçluluk Durumu		Tutar(TL)
Kısa Vadeli Yükümlülükler		5.604.449
Finansal Borçlar *	2.288.494	
Ticari Borçlar**	3.041.639	
Diğer Borçlar **	118	
Dönem Karı Vergi Yükümlülüğü**	67.123	
Diğer Kısa Vadeli Yükümlülükler**	207.075	
Garanti	-	-
*Finansal Borçlarımıza karşılık müşterilerden aldığımız çek ve senetler teminat olarak verilmiştir.		
**Garantisiz/Teminatsız		
Uzun Vadeli yükümlülükler(uzun vadeli borçların kısa vadeli kısımları hariç)		260.256
Çalışanlara Sağlanan Faydalara İlişkin Karşılıklar **	244.968	
Ertelenmiş Vergi Yükümlülüğü **	15.288	
Garanti	-	-
Teminatlı	-	-
**Garantisiz/Teminatsız		
Özkaynaklar		39.730.679
Ana ortaklığa ait özkaynaklar		37.224.898
Çıkarılmış sermaye	24.000.000	-
Sermaye Düzeltmesi Farkları	19.199.732	
Kardan Ayrılan Kısıtlanmış Yedekler	543.318	
Geçmiş Yıllar Kar/Zararları	(6.924.866)	
Net Dönem Karı/Zararı	406.714	
Azınlık Payları	2.505.781	
Yasal Yedekler	-	-
Diğer Yedekler	-	-
TOPLAM		39.730.679
Net borçluluk Durumu		Tutar (TL)
A. Nakit		14.306
B. Nakit Benzerleri		674.095
C. Alım Satım Amaçlı Finansal Varlıklar		4.850.910
D. Likidite (A+B+C)		5.539.311
E. Kısa Vadeli Finansal Alacaklar		0
F. Kısa Vadeli Banka Kredileri		2.288.494
G. Uzun Vadeli Banka Kredilerinin Kısa Vadeli Kısım		0
H. Diğer Finansal Borçlar		0
I. Kısa Vadeli Finansal Borçlar (F+G+H)		2.288.494
J. Kısa Vadeli Net Finansal Borçluluk (I-E-D)		(3.250.817)
K. Uzun Vadeli Banka Kredileri		0
L. Tahviller		0
M. Diğer Uzun Vadeli Krediler		0
N. Uzun Vadeli Finansal Borçluluk (K+L+M)		0
O. Net Finansal Borçluluk (J+N)		(3.250.817)

Şirket'in pasifte yer almayan taahhütlerinin toplam tutarı :

	31.12.2009	31.12.2008
Tedaş (TL)	25.536	20.232
Milli Piyango (TL)	8.640	8.640
Edremit Mal Müdürlüğü (TL)	1.946	1.946
Sapanca Mal Müdürlüğü (TL)	-	9.000
Balıkesir Özel İdare (TL)	30.000	30.000
Sapanca Orman İşletmesi (TL)	3.500	-
Sakarya Özel İdare (TL)	9.000	-
TOPLAM (TL)	78.622	69.818

Edremit Mal Müdürlüğü'ne verilen teminat, 2000 yılında soda kaynak kullanımına ilişkin olup, süresizdir. Milli Piyango'ya verilen teminat, 1999 yılında piyango düzenleme bedeline ilişkin olup, süresizdir. Sakarya Özel İdare'ye verilen teminat, 31.10.2007 tarihinde su kaynak teminat farkı olup, süresizdir. Sapanca Orman İşletmesi'ne verilen teminat, 13.03.2009 tarihinde su kaynak teminat farkı olup, süresizdir. Balıkesir Özel İdare'ye verilen teminat, 28.05.2008 tarihinde soda kaynak teminat farkı olup, süresizdir. Tedaş'a verilen teminat, 19.02.2009 ve 13.03.2009 tarihlerinde Tedaş'a elektrik teminat farkı güvence bedeli olarak verilmiştir.

Şirket'in ortakları, iştirakleri ve bağlı ortaklıkları lehine verdiği garanti, taahhüt, kefalet, avans, ciro gibi yükümlülüklerin tutarı :

Şirket, Denizbank AG-Viyana şubesindeki vadeli hesabında bulunan ve faiz oranları sırasıyla %3,25 ve %4,25 olan 1.500.000 USD (31.12.2008: 1.500.000 USD) ile 1.200.000 EURO (31.12.2008: 1.200.000 EURO) için Kristal Gıda Dağ. Paz. A.Ş.'nin kullanmış olduğu kredilere teminat teşkil etmek üzere, kendi muvafakatıyla blokaj koydurmuştur.

19 Ocak 2010 tarihinde Kristal Gıda Dağ. Paz. A.Ş.'nin borcunu ödemesinden dolayı blokaj kaldırılmıştır. (Bkz. Not 40)

11. ORTAKLIĞIN FON KAYNAKLARI

11.1 Ortaklığın kısa ve uzun vadeli fon kaynakları hakkında bilgi:

Satışlardan yapılan tahsilatlar, kısa ve uzun vadeli işletme kredisi kullanımı ve sermaye artırımını ile gelecek olan fon girişleridir.

11.2 Nakit akımlarına ilişkin değerlendirme:

Konsolide Nakit Akım Tabloları

	Cari Dönem 31.12.2009	Önceki Dönem 31.12.2008
İşletme faaliyetlerinden sağlanan nakit girişleri		
Net dönem karı / (zararı)	406.714	(2.451.648)
Net kar ile işletme faaliyetlerinden sağlanan nakit arasındaki mutabakat		
Amortisman	1.200.025	1.329.164
İtfa ve tükenme payları	11.269	14.855
Kıdem tazminatı karşılığı	47.542	84.434
Vergi	88.340	1.198.773
Faiz geliri	(239.578)	(338.502)
Faiz gideri	648.328	856.589
Duran varlık satış zararı/(karı)	(6.780)	(285)
Ana ortaklık dışı kar/zarar	65.316	(193.889)
Diğer nakit çıkışı (girişi) gerektirmeyen giderler (gelirler)/ net	-	56.346
Varlık ve borçlardaki değişimler öncesi net faaliyet karı	2.221.173	555.837
Varlık ve borçlardaki değişimler		
Finansal yatırımlardaki değişim	(13.500)	(1.038.120)
Ticari alacaklardaki değişim	(1.064.598)	(7.288.638)
Diğer alacaklardaki değişim	182.915	(230.959)
Stoklardaki değişim	587.897	376.073
Diğer dönen varlıklardaki değişim	706.828	319.195
Diğer duran varlıklardaki değişim	(628)	1.571.896
Ticari borçlardaki değişim	(2.170.123)	2.843.404
Diğer kısa vadeli borçlardaki değişim	(35.080)	62.911
Ödenen vergiler	(79.476)	(57.850)
Ödenen kıdem tazminatları	(22.035)	(128.950)
İşletme faaliyetlerinden sağlanan net nakit (A)	313.376	(3.015.201)
Yatırım faaliyetleri		
Maddi duran varlık alımları	(152.604)	(3.000.555)
Maddi olmayan duran varlık alımları	(4.170)	(800)
Maddi duran varlık satışlarından elde edilen nakit	6.780	3.960
Ana ortaklık dışı sermaye artışı ödemesi	2.250.000	-
Yatırım faaliyetlerinden sağlanan net nakit (B)	2.100.006	(2.997.395)
Finansal faaliyetler:		
Alınan ve ödenen faiz-net	(408.750)	(513.486)
Finansal borçlardaki değişim	(1.702.387)	1.692.994
Finansal faaliyetlerde kullanılan net nakit (C)	(2.111.137)	1.179.508
Nakit ve nakit benzeri değerlerdeki net artış (D=A+B+C)	302.247	(4.833.088)
Nakit ve nakit benzeri değerlerin dönem başı bakiyesi (E)	386.154	5.219.242
Nakit ve nakit benzeri değerlerin dönem sonu bakiyesi (D+E)	688.401	386.154

11.3 Fon durumu ve borçlanma ihtiyacı hakkında değerlendirme:

Ortaklık mevcut fonlarını olağan faaliyetlerinin devamı için kullanmaktadır. Orta ve uzun vade de doğabilecek borçlanmalarını olağan faaliyetlerinden sağlayacağı nakit girdisi ile karşılamayı planlamaktadır.

11.4 Faaliyetlerini doğrudan veya dolaylı olarak önemli derecede etkilemiş veya etkileyebilecek fon kaynaklarının kullanımına ilişkin sınırlamalar hakkında bilgi:

Ortaklığın bu konuda kendisine ulaştırılmış ya da bilgisi dahilinde olduğu herhangi bir sınırlama yoktur.

11.5 - Yönetim kurulunca karara bağlanmış olan planlanan yatırımlar, Yoktur
- Finansal kiralama yolu ile edinilmiş bulunanlar dahil olmak üzere mevcut ve edinilmesi planlanan önemli maddi varlıklar için öngörülen fon kaynakları hakkında bilgi: Yoktur

12. GEÇMİŞ DÖNEM FİNANSAL TABLO VE BAĞIMSIZ DENETİM RAPORLARI

12.1 Ortaklığın Kurulun muhasebe/finansal raporlama standartları uyarınca hazırlanan son üç yıl ve son ara dönem finansal tabloları ile bunlara ilişkin bağımsız denetim raporları:

Ortaklığın Kurulun muhasebe/finansal raporlama standartları uyarınca hazırlanan son üç 2009-2008-2007 yıl finansal tabloları ile bunlara ilişkin bağımsız denetim raporları ekte veya kap.gov.tr'de yer almaktadır. Bunun yanın da Seri:XI , No:29 göre düzenlenmiş finansal tablolar ile bunlara ilişkin bağımsız denetim raporu ekte yer almaktadır.

12.2 Son üç yıl ve ilgili ara dönemde bağımsız denetimi gerçekleştiren kuruluşların unvanları, bağımsız denetçi görüşü ve denetim kuruluşunun/sorumlu ortak baş denetçinin değişmiş olması halinde nedenleri hakkında bilgi:

Şirketin konsolide finansal tablolarına ilişkin bağımsız denetim raporlarını hazırlayan bağımsız denetim kuruluşu ve bağımsız denetim standartları aşağıda verilmiştir.

2009-2008-2007 yılları finansal tablolara ilişkin Seri:XI No:29/UFRS hükümlerine göre İrfan Bağımsız denetim Yeminli Mali Müşavirlik A.Ş.tarafından denetlenmiş olup şartlı rapor düzenlenmemiştir.Sorumlu ortak baş denetçi değişikliği yoktur.

Not:Sermaye Piyasası'nda Bağımsız Denetim Hakkında Tebliğ esaslarına uygun olarak 2010-2011 yılı hesap dönemini kapsamak üzere şirketimizin finansal tablolarının denetimi için Pür Bağımsız Denetim Yeminli Mali Müşavirlik A.Ş. seçilmiş, konuyla ilgili olarak bağımsız denetim sözleşmesi imzalanmıştır.

12.3 Son 12 ayda ortaklığın ve/veya grubun finansal durumu veya karlılığı üzerinde önemli etkisi olmuş veya izleyen dönemlerde etkili olabilecek davalar (Ortaklığın bilgisi dahilinde olan henüz açılmamış, ancak açılacak davalar dahil olmak üzere): Yoktur

12.4 Son finansal tablo tarihinden sonra meydana gelen, ortaklığın ve grubun finansal durumu veya ticari konumu üzerinde etkili olabilecek önemli değişiklikler:

Şirket'in çıkarılmış nominal sermayesi olan 24.000.000 TL toplam sermayesinin %37,99'luk kısmına tekabül eden 9.119.804 TL nominal değerli hisselerin tamamı, sahibi olan Hayrettin Atmaca'dan 1,00 TL nominal değerli bir hisse, 1.05 TL'dan olmak üzere, pazarlık usulüyle tespit edilen 9.575.794.20 TL'sına, İhlas Holding A.Ş.'nin bağlı Ortaklıklarından İhlas Pazarlama A.Ş.tarafından, 19 Ocak 2010 tarihinde satın alınmıştır.

Son finansal tablo tarihinden sonra meydana gelen, ortaklığın ve grubun finansal durumu veya ticari konumu üzerinde etkili olabilecek önemli değişiklikler:

Şirket'in çıkarılmış nominal sermayesi olan 24.000.000 TL toplam sermayesinin %37,99'luk kısmına tekabül eden 9.119.804 TL nominal değerli hisselerin tamamı, sahibi olan Hayrettin Atmaca'dan 1,00 TL nominal değerli bir hisse, 1.05 TL'dan olmak üzere, pazarlık usulüyle tespit edilen 9.575.794.20 TL'sına, İhlas Holding A.Ş.'nin bağlı Ortaklıklarından İhlas Pazarlama A.Ş.tarafından, 19 Ocak 2010 tarihinde satın alınmıştır.

Bu hisse alımları neticesinde, İhlas Pazarlama A.Ş.; doğrudan ve dolaylı olarak, Şirketin % 40,908 lik hissesinin satın alma işlemini gerçekleştirmiştir.

Diğer taraftan, Şirket'in ürettiği ürünlerin pazarlamasını yapan Atmaca Gıda Üretim ve Ticaret A.Ş. ünvanlı, 10.000.000 TL nominal sermayeli şirkette, Hayrettin Atmaca'nın sahibi olduğu toplam sermayenin % 27'sine tekabül eden 2.700.000 TL tutarlı nominal değerli hisseler de, İhlas Pazarlama A.Ş. tarafından 2.700.000. TL bedelle 19 Ocak 2010 tarihinde satın alınmıştır.

13. ORTAKLIĞIN PROFORMA FİNANSAL BİLGİLERİ¹

Ortaklığın proforma finansal bilgi hazırlığı yoktur.

13.1 Proforma finansal bilgiler: Yoktur

13.2 Proforma finansal bilgilere ilişkin bağımsız denetim raporu: Yoktur

14. KAR PAYI DAĞITIM ESASLARI

Ortaklığın esas sözleşmesi ile kamuya açıkladığı diğer bilgi ve belgelerde yer alan kar payı dağıtım esasları ile son 3 yıl içerisinde kar dağıtımı konusunda almış olduğu kararlara ilişkin bilgi:

2009 yılı Olağan Genel Kurul Toplantısında Kar dağıtımı hakkındaki teklif ve karar

1-Şirketimizin 2009 yılı hesap dönemi sonunda SPK' nun Seri XI Tebliğ No:29 Tebliğine göre düzenlenen konsolide mali tablolarında 495.054 TL dönem karı oluşmuş, vergi ve yasal yükümlülükler (88.340) TL düşülmesi neticesinde 406.714 TL net dönem karı ,

2-VUK hükümlerine göre düzenlenmiş yasal kayıtlarında ise 1.069.608,69 TL dönem karı bulunmakta olup, vergi ve yasal yükümlülükler (146.598,91) TL düşüldükten sonra ise 923.009,78 TL net dönem karı ile sonuçlanmıştır.

3-Sermaye Piyasası Kurulu'nun Halka açık anonim ortaklıkların 2009 yılı faaliyetlerinden elde ettikleri karların dağıtım esaslarının belirlenmesine ilişkin olarak 27.01.2010 tarih ve 02/51 sayılı kararı ile;

Payları borsada işlem gören halka açık anonim ortaklıklar için yapılacak temettü dağıtımı konusunda herhangi bir asgari kar dağıtım zorunluluğu getirilmemesine, bu kapsamda, kar dağıtımının Kurulumuzun Seri:IV No:27 sayılı Tebliği'nde yer alan esaslar, ortaklıkların esas sözleşmelerinde bulunan hükümler ve şirketler tarafından kamuya açıklanmış olan kar dağıtım politikaları çerçevesinde gerçekleştirilmesine karar verilmiştir.

Bu çerçevede şirketimizin;

¹ **Proforma Finansal Bilgi:** Toplam varlıklar, satışlar gibi ortaklığın faaliyetleri ve finansal durumu için önemli göstergelerde %25 veya daha fazla oranda önemli bir değişikliğin söz konusu olması durumunda, bu değişikliğin finansal tablo dönemi başından itibaren veya finansal tablo döneminin son günü itibariyle olduğu varsayılarak söz konusu değişikliğin ortaklığın brüt geliri, toplam aktif ve karı/zararı üzerindeki etkisine ilişkin finansal bilgi.

-SPK' nun Seri XI Tebliğ No:29 Tebliğine göre düzenlenen konsolide mali tablolarında oluşan 406.714 TL net dönem karının 6.924.866 TL geçmiş yıllar zararına mahsup edilmesine, -TTK ve VUK hükümlerine göre düzenlenmiş ve konsolide edilmemiş bilanço karımız olan 923.009,78 TL net dönem karından Esas Mukavelemizin 29.maddesi gereğince TTK/1 maddesi uyarınca 46.150,49 TL Birinci Tertip Yasal Yedek Akçe, 876.859,29 TL'nin Olağanüstü Yedeklere alınarak kar dağıtımında bulunulmaması hususlarında 2009 yılı Olağan Genel Kurul toplantısında karar verilmiştir."

2008 yılı Olağan Genel Kurul Toplantısında Kar dağıtımı hakkındaki teklif ve karar

1- Şirketimizin 2008 yılı hesap dönemi sonunda SPK' nun Seri XI Tebliğ No:29 Tebliğine göre düzenlenen konsolide mali tablolarında 2.451.648 TL zarar bulunmakta olup, VUK hükümlerine göre düzenlenmiş yasal kayıtlarında ise 1.371.084,36 TL dönem karı bulunmaktadır. SPK'nun 25.02.2005 tarih 7/242 sayılı kararının D-iii alt bendindeki "Kurulumuzun düzenlemelerine göre hazırlanan mali tablolarda veya yasal kayıtların herhangi birinde dönem zararı olması halinde kar dağıtımı yapılmaması" hükmü gereği 2008 yılı ile ilgili olarak herhangi bir kar dağıtımının yapılmamasına ,

2- SPK Seri:XI,No:29 Tebliğ hükümlerine göre düzenlenmiş 2008 yılı konsolide mali tabloda yer alan 2.451.648 TL'lik cari dönem zararının, gelecek dönemlerde elde edilecek karlardan mahsup edilmesine,

3- TTK ve VUK hükümlerine göre düzenlenmiş ve konsolide edilmemiş bilanço karımız olan 1.371.084,36 TL'nin Esas Mukavelemizin 29.maddesi gereğince TTK/1 maddesi uyarınca 68.554,22 I.Tertip Yasal Yedek Akçe 938.502,84 nin geçmiş yıl zararlarına 364.027,31 nin Olağanüstü yedeklere alınması hususlarında 2008 yılı Olağan Genel Kurul toplantısında karar verilmiştir."

2007 yılı Olağan Genel Kurul Toplantısında Kar dağıtımı hakkındaki teklif ve karar

1-Şirketimizin 2007 yılı hesap dönemi sonunda SPK' nun Seri XI Tebliğ No 25 Ek Madde 1'de izin verilen UMS/UFRS göre düzenlenen konsolide mali tablolarında 297.928 YTL zarar bulunmakta olup, VUK hükümlerine göre düzenlenmiş yasal kayıtlarında ise 49.145,38 YTL dönem karı bulunmaktadır. SPK'nun 25.02.2005 tarih 7/242 sayılı kararının D-iii alt bendindeki "Kurulumuzun düzenlemelerine göre hazırlanan mali tablolarda veya yasal kayıtların herhangi birinde dönem zararı olması halinde kar dağıtımı yapılmaması" hükmü gereği 2007 yılı ile ilgili olarak herhangi bir kar dağıtımının yapılmamasına ,

2- SPK Seri:XI,No:25 nolu Tebliğinin Ek Madde 1 'e göre izin verilen UMS/UFRS Tebliğ hükümlerine göre düzenlenmiş 2007 yılı konsolide mali tabloda yer alan 297.928 YTL'lik cari dönem zararının, gelecek dönemlerde elde edilecek karlardan mahsup edilmesine,

3-VUK hükümlerine göre düzenlenmiş ve konsolide edilmemiş bilanço karımız olan 49.145,38 YTL'nin Esas Mukavelemizin 29.maddesi gereğince geçmiş yıl zararlarına mahsup edilmesi hususlarında 2007 yılı Olağan Genel Kurul toplantısında karar verilmiştir."

Şirket'in esas sözleşmesindeki 29'uncu ver alan kar payı dağıtım esasları

Şirketin Umumi masrafları ile muhtelif amortisman bedelleri ve Şirketçe ödenmesi ve ayrılması zaruri olan meblağlar ile Şirket tüzel kişiliği tarafından ödenmesi zorunlu vergiler hesap senesi sonunda tesbit olunan gelirlerden düşüldükten sonra geriye kalan ve yıllık bilançoda görülen safi (net) kâr, varsa geçmiş yıl zararlarının düşülmesinden sonra sırası ile aşağıda gösterilen şekilde tevzi olunur.

Birinci Tertip Kanuni Yedek Akçe

a) Safi karın % 5'i birinci tertip kanuni yedek akçe ayrılır.

Birinci Temettü:

b) Kalan kardan Sermaye Piyasası Kurulu'nca saptanan oran ve miktarda birinci temettü ayrılır.

İkinci Temettü:

c) Safi kârdan a ve b bentlerinde belirtilen meblağlar düşüldükten sonra kalan kısmı Genel Kurul kısmen veya tamamen ikinci temettü hissesi olarak dağıtmaya veya fevkalade yedek akçe olarak ayırmaya yetkilidir.

İkinci Tertip Kanuni Yedek Akçe:

d) Pay sahipleriyle kâra iştirak eden diğer kimselere dağıtılması kararlaştırılmış olan kısımdan ödenmiş sermayenin %5'i oranında kâr payı düşüldükten sonra bulunan tutarın onda biri Türk Ticaret Kanunu'nun 466. maddesinin 2. fıkrası 3. bendi uyarınca ikinci tertip kanuni yedek akçe olarak ayrılır.

e) Yasa hükmü ile ayrılması gereken yedek akçeler ayrılmadıkça, esas sözleşmede pay sahipleri için belirlenen birinci temettü nakden ve/veya hisse senedi biçiminde dağıtılmadıkça; başka yedek akçe ayrılmasına, ertesi yıla kar aktarılmasına ve temettü dağıtımında imtiyazlı pay sahiplerine, katılma, kurucu ve adi intifa senedi sahiplerine, yönetim kurulu üyeleri ile memur, müstahdem ve işçilere, çeşitli amaçlarla kurulmuş olan vakıflara ve bu gibi kişi ve/veya kurumlara kar payı dağıtılmasına karar verilemez.

f) Temettü hesap dönemi itibariyle mevcut payların tümüne bunların ihraç ve iktisap tarihleri dikkate alınmaksızın eşit olarak dağıtılır.

Temettü Avansı:

g) Yönetim Kurulu, Genel Kurul tarafından yetkilendirilmiş olmak ve Sermaye Piyasası Kanunu'nun 15'inci maddesi ile Sermaye Piyasası Kurulu'nun çıkartmış olduğu tebliğlere uymak şartı ile ilgili yıl ile sınırlı kalmak üzere temettü avansı dağıtabilir. Genel Kurul tarafından Yönetim Kurulu'na verilen temettü avansı dağıtılması yetkisi, bu yetkinin verildiği yıl ile sınırlıdır. Bir önceki yılın temettü avansları tamamen mahsup edilmediği sürece, ek bir temettü avansı verilmesine ve temettü dağıtılmasına karar verilemez

15. KAR TAHMİNLERİ VE BEKLENTİLERİ²

Şirket'in özel amaçlı bağımsız denetimden geçirilmiş kar tahmini ve kar beklentisi bulunmamaktadır.

² **Kar tahmini:** Cari ve/veya takip eden hesap dönemleri için muhtemel kar veya zarar seviyesine ilişkin bir rakamın veya asgari veya azami bir rakamının açıkça ya da dolaylı olarak veya gelecekte elde edilebilecek kar veya uğranabilecek zararların hesaplanabileceği verilerin belirtilmesidir.

Kar beklentisi: Sona ermiş, ancak sonuçları henüz yayınlanmamış olan bir hesap dönemi için kar ya da zarar rakamının tahmin edilmesidir.

16. PAYLAR İLE İLGİLİ VERGİLENDİRME ESASLARI

A) Hisse senetlerinin elden çıkarılması karşılığında sağlanan kazançların vergilendirilmesi

1. 01.01.2006 Tarihinden İtibaren İktisap Edilen ve Borsada İşlem Gören Hisse Senetleri³:

Bankalar ve aracı kurumlar takvim yılının üçer aylık dönemleri itibariyle;

i. Alım satımına aracılık ettikleri hisse senetlerinin alış ve satış bedelleri arasındaki fark,

ii. Aracılık ettikleri hisse senetlerinin ödünç işlemlerinden sağlanan gelirler

üzerinden %0⁴ oranında vergi tevkifatı yapacaklardır. Dar mükellef gerçek kişi ve kurumlar için bu oran %0 olarak uygulanır.

Hisse senetleri değişik tarihlerde alındıktan sonra bir kısmının elden çıkarılması halinde tevkifat matrahının tespitinde dikkate alınacak alış bedelinin belirlenmesinde ilk giren ilk çıkar metodu esas alınacaktır. Hisse senetlerinin alımından önce elden çıkarılması durumunda, elden çıkarılma tarihinden sonra yapılan ilk alım işlemi esas alınarak üzerinden tevkifat yapılacak tutar tespit edilir. Aynı gün içinde birden fazla alım satım yapılması halinde o gün içindeki alış maliyetinin tespitinde ağırlıklı ortalama yöntemi uygulanabilecektir. Alış ve satış işlemleri dolayısıyla ödenen komisyonlar ile Banka ve Sigorta Muameleleri Vergisi tevkifat matrahının tespitinde dikkate alınır.

Üçer aylık dönem içerisinde birden fazla hisse senedi alım satım işlemi yapılması halinde tevkifatın gerçekleştirilmesinde bu işlemler tek bir işlem olarak dikkate alınır. Hisse senedi alım satımından doğan zararlar takvim yılı aşılmamak kaydıyla izleyen dönemlerin tevkifat matrahından mahsup edilebilecektir.

Tam mükellef kurumlara ait olup, İstanbul Menkul Kıymetler Borsası'nda (İMKB) işlem gören ve 1 (bir) yıldan fazla süreyle elde tutulan hisse senetlerinin elden çıkarılmasında tevkifat uygulanmaz. Ayrıca, tam mükellef kurumlara ait olup, İMKB'de işlem gören ve 1 (bir) yıldan fazla süreyle elde tutulan hisse senetlerinin elden çıkarılmasından elde edilen gelirler için 193 sayılı Gelir Vergisi Kanunu'nun (GVK) Mükerrer 80'inci maddesi hükümleri uygulanmayacaktır.

Tevkifata tabi tutulan hisse senedi alım satım kazançları için gerçek kişilerce yıllık veya münferit beyanname verilmez. Diğer gelirler dolayısıyla verilecek yıllık beyannameye bu gelirler dahil edilmez. Ticari faaliyet kapsamında elde edilen gelirler ticari kazanç hükümleri çerçevesinde kazancın tespitinde dikkate alınır ve tevkif suretiyle ödenmiş olan vergiler, GVK madde 94 madde kapsamında tevkif edilen vergilerin tabi olduğu hükümler çerçevesinde tevkifata tabi kazançların beyan edildiği beyannamelerde hesaplanan vergiden mahsup edilir.

Öte yandan, dileyen gelir vergisi mükellefleri aynı takvim yılı içinde üçer aylık dönemlerde oluşan kar ve zararlar için yıllık beyanname verebileceklerdir. Bu çerçevede, beyan edilen gelirden yıl içinde oluşan zararların tamamı mahsup edilebilir. Beyan edilen gelir üzerinden %15 (2006/10731 sayılı BKK ile bu oran % 10 olarak uygulanırken, 2008/14272 sayılı BKK ile bu oran % 0 olarak uygulanır) oranında vergi hesaplanır. Hesaplanan vergiden yıl içinde tevkif edilen vergiler mahsup edilir, mahsup edilemeyen tutar

³ 193 sayılı Gelir Vergisi Kanunu'na 01.01.2006 tarihinden itibaren geçerli olmak üzere Geçici Madde 67'nin eklenmesi suretiyle menkul kıymetlerin vergilendirilmesinde **01.01.2006–31.12.2015 tarihleri arasında** uygulanmak üzere değişiklik yapan **5281 sayılı** "Vergi Kanunlarının Yeni Türk Lirasına Uyumu ile Bazı Kanunlarda Değişiklik Yapılması Hakkında Kanun" 31.12.2004 tarihli ve 25687 sayılı Resmi Gazete'de yayımlanarak yürürlüğe girmiştir. Öte yandan, 22.12.2005 tarihli ve **5436 sayılı** "Kamu Mali Yönetimi ve Kontrol Kanunu ile Bazı Kanun ve Kanun Hükmünde Kararnamelerde Değişiklik Yapılması Hakkında Kanun"la Geçici 67'nci madde ile yapılan düzenlemelerde bazı değişiklikler ve ilaveler yapılmış ve söz konusu Kanun, 24.12.2005 tarihli ve 26033 sayılı Resmi Gazete'de yayımlanmıştır. Ayrıca, 27.06.2006 tarihli ve **5527 sayılı** "Gelir Vergisi Kanununda Değişiklik Yapılmasına İlişkin Kanun" ile Geçici 67'nci maddede bazı değişiklikler yapılmış ve değişiklikler 07.07.2006 tarihli ve 26221 sayılı Resmi Gazete'de yayımlanmıştır. Bu konuda, ayrıca **257, 258, 259, 260, 263, 266, 269, 270, 273 Seri No'lu** Gelir Vergisi Kanunu Genel Tebliğlerine de bakılabilir.

⁴ 23.07.2006 tarihli ve 26237 sayılı Resmi Gazete'de yayımlanan 2006/10731 sayılı Bakanlar Kurulu Kararı ile yerli yatırımcılara uygulanan gelir vergisi stopaj oranı %15'ten %10'a indirilirken, %10 olarak uygulanan kar dağıtım stopaj oranı %15'e çıkarılmıştır. 13.11.2008 tarihli ve 27053 sayılı Resmi Gazete'de yayımlanan 2008/14272 sayılı Bakanlar Kurulu Kararı ile bu oran tam mükellef gerçek kişi ve kurumlar tarafından hisse senetlerine ilişkin olarak elde edilen kazançlar için % 0 olarak uygulanmaktadır.

genel hükümler çerçevesinde red ve iade edilir. Ancak, mahsup edilemeyen zararlar izleyen takvim yıllarına devredilemeyecektir.

Hisse senetleri yanında diğer menkul kıymet ve sermaye piyasası araçlarının üçer aylık dönemler itibariyle tevkifata tabi tutulacak alım satım kazançlarının tespitinde alım satım konusu işlemlerin aynı türden olmasına dikkat edilecektir. Kazançlar bu türlere göre ayrı ayrı tespit edilip tevkifata tabi tutulacaktır.

Geçici Madde 67'nin (5) numaralı bendi uyarınca, gelir sahibinin gerçek veya tüzel kişi ya da dar veya tam mükellef olması, vergi mükellefiyeti bulunup bulunmaması, vergiden muaf olup olmaması ve elde edilen kazancın vergiden istisna olup olmaması yukarıda ayrıntıları verilen vergilendirme uygulamasını etkilememektedir.

2. 01.01.2006 Tarihinden Önce İktisap Edilen ve İMKB'de İşlem Gören ve Görmeyen Hisse Senetleri:

01.01.2006 tarihinden önce⁵ iktisap edilip de daha sonra satılan tam mükellef şirketlerine ait hisse senetlerinin alım satım kazançları tevkifata tabi olmayacaktır.

2.1. Gerçek Kişiler

2.1.1. Tam Mükellef Gerçek Kişiler:

Hisse senedi alım satım kazançları, GVK'nun 4842 sayılı Kanun ile değişik Mükerrer 80'inci maddesi uyarınca gelir vergisine tabi olacaktır. Ancak anılan madde uyarınca, "ivazsız olarak iktisap edilen hisse senetleri, Türkiye'de kurulu menkul kıymet borsalarında işlem gören ve 3 (üç) aydan fazla süreyle elde tutulan hisse senetleri ile tam mükellef kurumlara ait olan ve bir yıldan fazla süreyle elde tutulan hisse senetlerinin" elden çıkarılması durumunda elde edilen kazançlar vergiye tabi olmayacaktır. Hisse senetlerinin elden çıkartılmasında da kamu menkul kıymetlerinin satışında olduğu gibi, GVK'nun Mükerrer 80'inci maddesi uyarınca iktisap bedeli, elden çıkarıldığı ay hariç olmak üzere DİE tarafından belirlenen toptan eşya fiyat artış oranında artırılarak dikkate alınabilecektir.

GVK'nun Mükerrer 80'inci maddesine göre, indirim oranı düşüldükten (endeks oranı uygulandıktan) sonra kalan tutarın 2005 yılı için 13.000-TL'yi (2004/8295 sayılı BKK) aşan kısmı beyanname verilmesini gerektirecektir. Buna göre, alım tarihinden itibaren üç aylık süre içinde satılanlardan elde edilen kazanç, "değer artış kazancı" olarak gelir vergisi beyannamesine dahil edilecektir. Alım satım süresi üç ayı aşanlar vergiden istisna olacaktır.

2.1.2. Dar Mükellef Gerçek Kişiler:

Tam mükellef gerçek kişilerde olduğu gibidir. Ancak, GVK madde (86/2) çerçevesinde dar mükellefiyette vergiye tabi gelirin tamamı Türkiye'de tevkif suretiyle vergilendirilmiş olan ücretler, serbest meslek

⁵ 01.01.2006 tarihinden **sonra** iktisap edilen hisse senetlerinde durum: Hisse senedi alım satım kazançları, GVK'nun 5281 sayılı Kanun'un 27'nci maddesi ile değişik Mükerrer 80'inci maddesi uyarınca gelir vergisine tabi olacaktır. Ancak, anılan madde uyarınca, 01.01.2006 tarihinden itibaren elde edilen gelirlere uygulanmak üzere, ivazsız olarak iktisap edilenler ile tam mükellef kurumlara ait olan ve iki (2) yıldan fazla süreyle elde tutulan hisse senetlerinin" elden çıkarılması durumunda elde edilen kazançlar vergiye tabi olmayacaktır^{5[3]}.

Hisse senetlerinin elden çıkartılmasında da kamu menkul kıymetlerinin satışında olduğu gibi, GVK'nun Mükerrer 80'inci maddesi uyarınca iktisap bedeli, elden çıkarıldığı ay hariç olmak üzere TÜİK (DİE) tarafından belirlenen toptan eşya fiyat artış oranında artırılarak dikkate alınabilecektir.

GVK'nun Mükerrer 80'inci maddesine göre, indirim oranı düşüldükten (endeks oranı uygulandıktan) sonra kalan tutarın 2006 yılı için 6.000,-TL'yi (2007 yılı için 6.400,-TL-259 sayılı GVK Genel Tebliği, 2008 yılı için 6.800,- TL – 266 sayılı GVK Genel Tebliği, 2009 yılı için 7.600 TL-270 sayılı GVK Genel Tebliği, 2010 yılı için 7.700 TL-273 sayılı GVK Genel Tebliği) aşan kısmı beyanname verilmesini gerektirecektir. Buna göre, alım tarihinden itibaren 2 yıllık süre içinde satılanlardan elde edilen kazanç, "değer artış kazancı" olarak gelir vergisi beyannamesine dahil edilecektir. Alım satım süresi iki yılı aşanlar vergiden istisna olacaktır.01.01.2006 tarihinden sonra iktisap edilen hisse senetlerinden Türkiye'deki banka veya aracı kurumlar aracılığıyla elde edilen veya Türkiye'de GVK geçici madde 67 uyarınca stopaja tabi tutulan kazançlar ise beyan edilmeyecektir.

kazançları, menkul ve gayrimenkul sermaye iratları ile diğer kazanç ve iratlardan oluşuyorsa ve stopaja tabi kazançları yoksa yıllık beyannameye tabi değildir, stopaja tabi kazançları varsa yıllık beyannameye tabidir. GVK madde (101/2) uyarınca, dar mükellef gerçek kişiler menkul malların ve hakların elden çıkarılmasından doğan kazanç ve iratlarını mal ve hakların Türkiye’de elden çıkarıldığı yerin vergi dairesine münferit beyanname ile bildirmek zorundadırlar.

2.2. Kurumlar

2.2.1. Kurumlar Vergisi Mükelleflerinin Aktifine Kayıtlı Hisse Senetlerinin Elden Çıkarılmasından Sağlanan Kazançlar:

Ticari faaliyete bağlı olarak işletme bünyesinde elde edilen alım satım kazançları ticari kazanç olarak beyan edilip vergilendirilecektir.

2.2.2. Dar Mükellef Kurumlar:

GVK madde (37/5) uyarınca dar mükellef kurum, Türkiye’de bir işyeri açmak suretiyle veya daimi temsilci vasıtasıyla devamlı menkul kıymet alım satımı işi yapan kurum statüsünde ise alım satım kazançları ticari kazanç olarak vergiye tabi olacaktır. GVK’nun Mükerrer 81’inci maddesi uyarınca, dar mükellef kurumun alım satım ile devamlı olarak uğraşması halinde kur farklarından doğan kazançlar ticari kazancın tespitinde dikkate alınır.

3. Gerçek Kişilerce 01.01.2006 Tarihinden Sonra İktisap Edilen ve İMKB’de İşlem Görmeyen Hisse Senetleri:

5281 sayılı Kanunla yapılan değişiklik ile birlikte, İMKB dışındaki tam mükellef şirketlerine ait hisse senetlerinin 2 yıl geçtikten sonra satılması halinde alım satım kazancı vergiden istisna tutulmaktadır. Bu tür senedin 2 yıl dolmadan satılması halinde elde edilen kazanç yıllık beyanname ile beyan edilecektir.

B) Hisse senetleri kar paylarının ve temettü avanslarının vergilendirilmesi

01.01.2006 tarihinden sonra elde edilecek hisse senedi kar payları için **GVK Geçici madde 67 kapsamında tevkifat yapılmaması dışında**, vergilendirme bakımından 2005 yılında geçerli olan esaslar aynen geçerli olmaya devam edecektir. Hisse senedi kar paylarının ve temettü avanslarının vergilendirilmesinde 31.12.2005 ve öncesi düzenlemeler ise aşağıdaki gibi olacaktır.

1. Gerçek Kişiler

1.1. Tam Mükellef Gerçek Kişiler:

GVK’nun (86/1-c) maddesi uyarınca, tevkif yoluyla vergilendirilmiş bulunan ve gayrisafi tutarları; **4842 sayılı Kanun’un 9’uncu maddesine göre 2005 yılı gelirleri için 15.000,-TL’yi**⁶ (gelir vergisinin ikinci dilimi) aşan menkul sermaye iratları dahil kurumlardan elde edilen kar payları beyanname verilmesini gerektirecektir⁷.

GVK’nun 94’üncü maddesinin birinci fıkrasının (6) numaralı bendinin (b) alt bendinde 4842 sayılı Kanunla yapılan değişiklikle, **tevkifat karın dağıtılması aşamasına bırakılmıştır**. GVK’nun 4842 sayılı Kanunla değişik (94/6-b) maddesi uyarınca, tam mükellef kurumlarca; “**tam mükellef gerçek kişilere**, gelir ve kurumlar vergisi mükellefi olmayanlara ve bu vergiden muaf olanlara, dar mükellef gerçek

⁶Bu tutar 2006 için 18.000,-TL, 2007 için 19.000,-TL, 2008 için 19.800,- TL; 2009 için 22.000,- TL; 2010 için 22.000,- TL’dir’dir.

⁷Kar paylarının vergilendirilmesi konusunda 4842 sayılı Kanunla yapılan değişiklikle “**vergi alacağı sistemi**” kaldırılmış ve kurum bünyesinde yapılan vergi tevkifatının tamamının kar payının yıllık beyanname ile beyan edilmesi halinde yıllık beyanname üzerinden hesaplanan vergiden mahsup edilmesine olanak sağlanmıştır.

kişilere, dar mükellef kurumlara ve gelir ve kurumlar vergisinden muaf olan dar mükelleflere” **“dağıtılan kar payları üzerinden”** Bakanlar Kurulunca belirlenen oranlarda tevkifat⁸ (%15) yapılacaktır.

GVK’ya 4842 sayılı Kanunla eklenen 22’nci maddenin ikinci fıkrasına göre tam mükellef kurumlardan elde edilen, GVK’nın 75’inci maddesinin ikinci fıkrasının (1), (2) ve (3) numaralı bentlerinde yazılı **“kâr paylarının yarısı”** gelir vergisinden müstesnadır. İstisna edilen bu tutar üzerinden GVK’nın 94’üncü maddesi uyarınca tevkifat yapılır ve tevkif edilen verginin tamamı, kâr payının yıllık beyanname ile beyan edilmesi durumunda yıllık beyanname üzerinden hesaplanan vergiden mahsup edilir. Ayrıca, gerçek kişi ortaklar tarafından karın sermayeye ilavesi suretiyle edinilen bedelsiz hisse senetlerinin “menkul sermaye iradı” olarak beyan edilmesi gerekmektedir⁹.

Temettü avansları da kar payları ile aynı kapsamda vergilendirilmektedir.

1.2. Dar Mükellef Gerçek Kişiler:

GVK’nun 4842 sayılı Kanunla değişik (94/6-b) maddesi uyarınca, tam mükellef kurumlarca; tam mükellef gerçek kişilere, gelir ve kurumlar vergisi mükellefi olmayanlara ve bu vergiden muaf olanlara, **dar mükellef gerçek kişilere**, dar mükellef kurumlara ve gelir ve kurumlar vergisinden muaf olan dar mükelleflere **“dağıtılan kar payları üzerinden”** Bakanlar Kurulunca belirlenen oranlarda tevkifat yapılacaktır¹⁰.

GVK madde (86/2) uyarınca; dar mükellefiyette tamamı Türkiye’de tevkif suretiyle vergilendirilmiş olan ücretler, serbest meslek kazançları, menkul ve gayrimenkul sermaye iratları ile diğer kazanç ve iratlardan oluşuyorsa yıllık beyannameye tabi değildir.

Ancak GVK madde (101/5) çerçevesinde, gerçek usulde vergiye tabi dar mükelleflerin terk ettikleri işleri ile ilgili olarak sonradan elde ettikleri diğer kazanç ve iratlar, ticari, zirai veya mesleki bir faaliyete hiç girişilmemesi veya ihale artırma ve eksiltmelere iştirak edilmemesi karşılığında elde ettikleri diğer kazanç ve iratları, vergisi tevkif suretiyle alınmamış menkul sermaye iratlarını ve her türlü kazanç ve iratın Türkiye’de yapıldığı yerin vergi dairesine münferit beyanname ile bildirilmesi gerekmektedir.

2. Kurumlar

2.1. Ticari işletmeler ve bir ticari işletmenin aktifine kayıtlı hisse senetleri dolayısıyla elde edilen kar payları

GVK’nun 4842 sayılı Kanunla değişik (94/6-b) maddesi uyarınca, tam mükellef kurumlarca; tam mükellef gerçek kişilere, gelir ve kurumlar vergisi mükellefi olmayanlara ve bu vergiden muaf olanlara, dar

⁸ Kar paylarında tevkifat oranı, 22.07.2006 tarihli ve 2006/10731 sayılı Bakanlar Kurulu Kararı (BKK) gereğince 23.07.2006 tarihinden itibaren **%15** olarak belirlenmiş olup, tüm mükellef grupları için aynı oran geçerlidir. Oran, anılan BKK öncesinde %10 idi.

⁹ Bu konunun esası şöyledir: Maliye Bakanlığı’nın 06/02/2000 tarih ve 23956 sayılı Resmi Gazete’de yayımlanan 231 seri numaralı Gelir Vergisi Genel Tebliği uyarınca, gerçek kişi ortaklar tarafından karın sermayeye ilavesi suretiyle edinilen bedelsiz hisse senetlerinin “menkul sermaye iradı” olarak Gelir Vergisi Kanunu’nun 85 ve 86’ncı maddeleri hükümleri çerçevesinde beyan edilmesi gerekmekte idi. Ancak konuya ilişkin olarak Danıştay 4. Dairesi, 06.12.2000 tarih ve Esas No: 2000/1307, Karar No:2000/5053 sayılı kararı ile GVK’nun 94’üncü maddesinin birinci fıkrasının (6/b-i) numaralı bendinde karın sermayeye ilavesinin kar dağıtımı sayılmayacağından bahisle ortaklar açısından da elde edilmiş bir kar payından söz edilemeyeceği belirtilerek bu gelirlerin beyanına ilişkin 231 seri numaralı tebliğin iptaline karar vermiş olup, bu karar Vergi Dava Daireleri Genel Kurulunun 08/06/2001 tarih ve Esas No: 2001/180, Karar No: 2001/224 sayılı kararı ile kesinleşmiş bulunmaktadır.

¹⁰ Diğer yandan, GVK’ya 4842 sayılı Kanun ile eklenen Geçici Madde 62’ye göre; kurumlar vergisi mükelleflerinin 31.12.1998 veya daha önceki tarihlerde sona eren hesap dönemlerinde elde ettikleri kazançlarının dağıtımı halinde gerçek kişilerce elde edilen kâr payları gelir vergisinden müstesnadır. Kurumlar vergisi mükelleflerinin 31.12.1998 veya daha önceki tarihlerde sona eren hesap dönemlerinde elde ettikleri kazançlarının dışında kalan ve 31.12.2002 veya daha önceki tarihlerde sona eren hesap dönemlerinde elde edilen, kurumlar vergisinden istisna edilmiş kazançlarının dağıtımı halinde, gerçek kişilerce elde edilen kâr paylarının net tutarına elde edilen kâr payının (1/9)’u eklendikten sonra, bulunan tutarın yarısı vergiye tâbi gelir olarak dikkate alınır. Bu gelirler ile ilgili olarak yıllık beyanname verilmesi halinde, beyannameye intikal ettirilen tutarın (1/5)’i beyanname üzerinden hesaplanan gelir vergisinden mahsup edilir.

mükellef gerçek kişilere, dar mükellef kurumlara ve gelir ve kurumlar vergisinden muaf olan dar mükelleflere “**dağıtılan kar payları üzerinden**” Bakanlar Kurulunca belirlenen oranlarda tevkifat yapılacaktır. Ticari faaliyete bağlı olarak ticari işletme bünyesinde elde edilmesi halinde söz konusu gelirler ticari kazanç olarak beyan edilip vergilendirilecektir. **5520 sayılı Kurumlar Vergisi Kanunu**’nun (KVK) 6’ncı maddesine göre kurum kazancı, GVK’nun ticari kazanç hükümlerine göre saptandığından, ticari işletme için geçerli olacak ve bu kazançlar kurum kazancına dahil edilecektir. Ancak, KVK madde (5/1) uyarınca, tam mükellef başka bir kuruma iştirak nedeniyle elde edilen kar payları, yatırım fonlarının katılım belgeleri ile yatırım ortaklıklarının hisse senetlerinden elde edilen kar payları hariç, kurumlar vergisinden müstesnadır¹¹

2.2. Dar Mükellef Kurumlar:

Tam mükellef kurumlara ilişkin açıklamalar aynen geçerlidir. Diğer taraftan, KVK uyarınca yıllık veya özel beyanname veren dar mükellef kurumların, GVK’nun 75’inci maddesinin ikinci fıkrasının (4) numaralı bendinde yazılı menkul sermaye iradının ana merkeze aktarılan tutarı üzerinden tevkifat yapılacaktır.

C) Vergi stopajının ihraççı tarafından kesilmesi sorumluluğuna ilişkin açıklama
Vergi mevzuatı uyarınca 2005 yılı ve öncesi için bu bölüm kapsamında kesilmesi gereken tevkifatların tümü ilgili ortaklık tarafından; 01.01.2006-31.12.2015 döneminde ise hisse senetlerinin elden çıkartılması karşılığında elde edilen kazançlar için tevkifat bankalar ve aracı kurumlarca, hisse senedi kar paylarında tevkifat ilgili ortaklık tarafından kesilecektir.

17. UZMAN RAPORLARI VE ÜÇÜNCÜ KİŞİLERDEN ALINAN BİLGİLER

Şirket , bildiği veya ilgili üçüncü şahsın yayınladığı bilgilerden kanaat getirebildiği kadarıyla, açıklanan bilgileri yanlış veya yanıltıcı hale getirecek herhangi bir eksikliğin bulunmadığını beyan eder

18. İNCELEMAYA AÇIK BELGELER

Aşağıdaki belgeler İhlas Plaza 29 Ekim cd.No:23 Medya Blok k:5/4 Yenibosna/Bahçelievler/İstanbul adresindeki ortaklığın merkezi ve Bölümde belirtilen başvuru yerlerinde ve de, Şirketin www.kristalkola.com.tr web sitesi adresinde tasarruf sahiplerinin incelemesine açık tutulmaktadır:

- 1) İzahnamede yer alan bilgilerin dayanağını oluşturan bağımsız denetim raporları ve esas sözleşme, vb.)
- 2) Ortaklığın ve konsolidasyon kapsamındaki şirketlerin son 3 yıl ve son ara dönem itibariyle finansal tabloları

¹¹ Diğer yandan, GVK’ya 4842 sayılı Kanun ile eklenen Geçici Madde 62’ye göre;

1. Kurumlar vergisi mükelleflerinin;

a) 31.12.1998 veya daha önceki tarihlerde sona eren hesap dönemlerinde elde ettikleri kazançlarının,

b) (a) bendi kapsamı dışında kalan ve 31.12.2002 veya daha önceki tarihlerde sona eren hesap dönemlerinde elde edilen, kurumlar vergisinden istisna edilmiş kazançlarının,

Dağıtım halinde GVK madde 94 uyarınca tevkifat yapılmaz.

2. Gerçek kişilerce (1) numaralı fıkranın (a) bendi kapsamında elde edilen kâr payları gelir vergisinden müstesnadır.

3. Gerçek kişilerce (1) numaralı fıkranın (b) bendi kapsamında elde edilen kâr paylarının net tutarına elde edilen kâr payının (1/9)’u eklendikten sonra, bulunan tutarın yarısı vergiye tâbi gelir olarak dikkate alınır. Bu gelirler ile ilgili olarak yıllık beyanname verilmesi halinde, beyannameye intikal ettirilen tutarın (1/5)’i beyanname üzerinden hesaplanan gelir vergisinden mahsup edilir.

4. Kurumlar vergisi mükelleflerinin doğrudan veya iştirakleri aracılığıyla, bu maddenin (1) numaralı fıkrasında belirtilen nitelikte kâr payı elde etmeleri halinde, bu kâr paylarının dağıtım ve kâr payı elde eden gerçek kişilerce bu kâr paylarının beyanı ile ilgili olarak (1), (2) ve (3) numaralı fıkra hükümleri uygulanır.

5. Bu madde kapsamındaki kâr payları için GVK madde 22 hükümleri uygulanmaz.

19. İZAHNAMENİN SORUMLULUĞUNU YÜKLEENEN KİŞİLER

Kanuni yetki ve sorumluluklarımız dahilinde ve görevimiz çerçevesinde bu izahname ve eklerinde yer alan sorumlu olduğumuz kısımlarda yer alan bilgilerin ve verilerin gerçeğe uygun olduğunu ve izahnamenin bu bilgilerin anlamını değiştirecek nitelikte bir eksiklik bulunmaması için her türlü makul özenin gösterilmiş olduğunu beyan ederiz.

Kristal Kola ve Meşrubat san.Tic.A.Ş.. Yetkilisi Adı, Soyadı, Görevi, İmza	Sorumlu Olduğu Kısım:
SIDDIK DURDU Yönetim Kurulu Üyesi Mali İşlerden Sorumlu Murahhas Aza	İZAHNAMENİN TAMAMI

Halka Arza Aracılık Eden Aracı Kuruluş'un Ticaret Unvanı ve Yetkilisi'nin Adı, Soyadı, Görevi, İmza	Sorumlu Olduğu Kısım:
DENİZ YATIRIM MENKUL DEĞERLER A.Ş.	İZAHNAMENİN TAMAMI

20. EKLER

2009-2008-2007 dönem finansal tablolar ile bunlara ilişkin bağımsız denetim raporu